



9/2 – ПРОЈЕКАТ УРЕЂЕЊА ТЕРЕНА - ОЗЕЛЕЊАВАЊЕ И ИРИГАЦИЈА

Инвеститор:	РЕПУБЛИКА СРБИЈА – МИНИСТАРСТВО ФИНАНСИЈА Београд, Кнеза Милоша 20
Објекат:	ЗГРАДА ДРЖАВНИХ ОРГАНА Београд, Балканска бр. 53 катастарска парцела број 22635 КО Савски венац, Београд
Врста техничке документације:	ПРОЈЕКАТ ЗА ИЗВОЂЕЊЕ (ПЗИ)
Назив и ознака дела пројекта:	9/2 – ПРОЈЕКАТ УРЕЂЕЊА ТЕРЕНА-ОЗЕЛЕЊАВАЊЕ И ИРИГАЦИЈА
За грађење / извођење радова:	РЕКОНСТРУКЦИЈА И ДОГРАДЊА
Пројектант:	МАШИНОПРОЈЕКТ КОПРИНГ а.д. БЕОГРАД БЕОГРАД, Добрињска 8а
Одговорно лице пројектанта:	генерални директор Слободан Лалић
Потпис:	Електронски потпис: 
Одговорни пројектант:	Марија Остојић, дипл. инж. пејз. арх.
Број лиценце:	373 3934 03
Потпис:	Електронски потпис: 
Број техничке документације:	2021У027-ПЗИ-А07
Место и датум:	Београд, 04.2022. године

9/2.2 САДРЖАЈ ПРОЈЕКТА

9/2.1.	Насловна страна
9/2.2.	Садржај пројекта
9/2.3.	Решење о одређивању одговорног пројектанта
9/2.4.	Изјава одговорног пројектанта
9/2.5.	Текстуална документација
9/2.5.1.	Технички опис
9/2.5.2.	Општи услови за извођење радова
9/2.6.	Нумеричка документација
9/2.6.1.	Искази површина
9/2.7.	Графичка документација

ГРАФИЧКА ДОКУМЕНТАЦИЈА

Р.бр.	Назив цртежа	Број цртежа
1.	Постојеће стање вегетације	2021Y027-ПЗИ-А07-01
2.	План земљаних радова	2021Y027-ПЗИ-А07-02
3.	Композициони план	2021Y027-ПЗИ-А07-03
4.	План садње	2021Y027-ПЗИ-А07-04
5.	План иригације	2021Y027-ПЗИ-А07-05
6.	Зеленило на синхрон плану	2021Y027-ПЗИ-А07-06
7.	Пресеци 1-1,2-2	2021Y027-ПЗИ-А07-07
8.	Детаљ садне јаме у бетонској касети	2021Y027-ПЗИ-А07-08
9.	Детаљи иригационог система	2021Y027-ПЗИ-А07-09
10.	Шематски приказ хоризонталне и вертикалне заштите стабала	2021Y027-ПЗИ-А07-10
11.	Шематски приказ садње	2021Y027-ПЗИ-А07-11

9/2.3 РЕШЕЊЕ О ОДРЕЂИВАЊУ ОДГОВОРНОГ ПРОЈЕКТАНТА

На основу члана 128. Закона о планирању и изградњи ("Службени гласник РС", бр. 72/2009, 81/2009-исправка, 64/2010 одлука УС, 24/2011, 121/2012, 42/2013 – одлука УС, 50/2013 – одлука УС, 98/2013 – одлука УС, 132/2014, 145/2014, 83/2018, 31/2019, 37/2019 – др. закон, 9/2020 и 52/2021) и одредби Правилника о садржини, начину и поступку израде и начину вршења контроле техничке документације према класи и намени објекта ("Службени гласник РС", бр. 73/2019) као:

ОДГОВОРНИ ПРОЈЕКТАНТ

за израду ПРОЈЕКТА УРЕЂЕЊА ТЕРЕНА - ОЗЕЛЕЊАВАЊЕ И ИРИГАЦИЈА који је део ПРОЈЕКТА ЗА ИЗВОЂЕЊЕ за РЕКОНСТРУКЦИЈУ И ДОГРАДЊУ објекта ЗГРАДЕ ДРЖАВНИХ ОРГАНА у Београду, у Балканској бр. 53, који се налази на катастарској парцели број 22635 КО Савски венац, Београд одређује се:

Марија Остојић, дипл.инж.пејз.арх.



број лиценце 373 3934 03

Пројектант: МАШИНОПРОЈЕКТ КОПРИНГ а.д. БЕОГРАД
БЕОГРАД, Добрињска 8а

Одговорно лице / заступник: генерални директор Слободан Лалић

Потпис:

Број техничке документације: 2021У027-ПЗИ-А07

Место и датум: Београд, 10.2021. године

9/2.4 ИЗЈАВА ОДГОВОРНОГ ПРОЈЕКТАНТА

Одговорни пројектант ПРОЈЕКТА УРЕЂЕЊА ТЕРЕНА-ОЗЕЛЕЊАВАЊЕ И ИРИГАЦИЈА који је део ПРОЈЕКТА ЗА ИЗВОЂЕЊЕ за РЕКОНСТРУКЦИЈУ И ДОГРАДЊУ објекта ЗГРАДЕ ДРЖАВНИХ ОРГАНА у Београду, у Балканској бр. 53, који се налази на катастарској парцели број 22635 КО Савски венац, Београд

Марија Остојић, дипл.инж.пејз.арх.

ИЗЈАВЉУЈЕМ

1. да је пројекат израђен у складу са Законом о планирању и изградњи, прописима, стандардима и нормативима из области изградње објеката и правилима струке;
2. да је пројекат у свему у складу са начинима за обезбеђење испуњења основних захтева за објекат приписаних елаборатима и студијама

Одговорни пројектант ПГД:

Марија Остојић, дипл.инж.пејз.арх.

Број лиценце:

373 3934 03

Потпис:




Број техничке документације:

2021У027-ПЗИ-А07

Место и датум:

Београд, 04.2022. године

 МАШИНОПРОЈЕКТ КОПРИНГ	2021У027-ПЗИ-А07	ИЗМЕНА	СТРАНА 6
--	------------------	--------	-------------

9/2.5 ТЕКСТУАЛНА ДОКУМЕНТАЦИЈА

9/2.5.1 ТЕХНИЧКИ ОПИС

ЛОКАЦИЈА

Пословни објекат је смештен на катастарској парцели добијеној пројектом препарцелизације КП 806/6, 806/7 и 806/8 и формирањем једне грађевинске парцеле ГП површине 2 123.95м².

ПАРТЕРНО УРЕЂЕЊЕ ТЕРЕНА ПОСТОЈЕЋЕГ СТАЊА

Просторно обликовни концепт постојећег стања

Основна намена Објекта на предметној локацији је пословање с тим у вези се и плато који је у саставу КП објекта и који се функционално припада истом превасходно организован као као простор за паркирање а затим и смештај неопходне опреме и уређених пешачких стаза и зелених површина.

Постојећи терен је у паду ка улици Блуканска. Овај пад ће се задржати и уновопројектованом решењу .

Организација и функционално решење постојећег стања

На плато који је предмет пројекта излази пешачка стаза и степениште са јавне површине Финансијског парка са којим се КП предметног Пословног објекта и граничи. С тим у вези рубни део платоа је функционално организован према датом степеништу. Степениште као јавна површина се неће измештати или затварати те се корисницима Финансијског парка треба пружити несметан пролаз кроз предметни плато .

Плато садржи зелену површину која се у постојећем стању функционално наставља на поменуто степениште.

ПАРТЕРНО УРЕЂЕЊЕ ТЕРЕНА – НОВОПРОЈЕКТОВАНО

Просторно обликовни концепт – новопројектовано

Тежило се да се основна идеја просторне организације у оквиру реконструкције спроведе и кроз пројекат спољашњег уређења, тј. да се партерним решењем амбијент обједини у јединствену целину уз увођење прикладног садржаја.

Новопројектованим решењем се предвиђа задржавање примарне функције платоа а то је паркирање. С тим у вези оформиће се паркинг простор са једносмерном улицом, улазним рампама за улаз и излаз возила што укључује и несметани пролаз Противпожарног возила.

Постојећа зелена површина би променила положај али би задржала свој карактер и површину.

Амбијент

Димензије, карактер, приступачност и присутност садржаја услови су да зона партера у различитим амбијентима има различит третман уређења и материјализације.

У оквиру партера издвајамо неколико целина :

- Улазни односно приступни део , са предвиђеном зеленом површином на тлу
- Простор паркинга са приступним саобраћајницама
- Простор за Машинску опрему - Дизел агрегат
- Зелене површине и пешачка стаза од јавног степеништа до улице Балканска

ПАРТЕРНО УРЕЂЕЊЕ ТЕРЕНА – ПЕЈЗАЖНО УРЕЂЕЊЕ

ПРИПРЕМНИ РАДОВИ

У оквиру предметне парцеле планирана је сеча два стабла, приказана у табели валоризације постојећег зеленила. Вегетација која окружује парцелу, у зони Финансијског парка се штити у току изградње, и то укупно 20 стабала, у граничној зони са парком и унутрашњем дворишту зграда.

ЗЕМЉАНИ РАДОВИ

Нивелација, насипање и слојеви конструкције пешачких површина су обухваћени пројектом спољног уређења, као и мобилијар и опрема.

Планирани земљани радови обављају се на местима предвиђеним пројектом на предходно испланираној постелици. Обухват пројекта пејзажног уређења је испина плодном хумусном земљом од 30-50cm од завршне висинске коте.

Хумусирање зелених површина врши се плодном хумусном земљом, са додатком ђубрива. Састав специјализованог супстрата за садњу дрвећа по m³ је следећи : 50% плодне хумусне земље II категорије и 50% печене глине ломљеног зрна 4- 16mm. Печена глина ломљеног зрна је материјал који је отпоран на измрзавање, незапаљив и има веома добар водно ваздушни режим. Све материјале који улазе у састав специјализованог супстрата је неопходно измешати пре саме уградње на адекватно опремљеном простору. Неопходне карактеристике које треба да има печена глина ломљеног зрна су следеће:

- Запремина: - сува 1100 g/l (+/- 100 g/l)
- при макс. зацвићеношћу водом 1300 g/l (+/- 100 g/l)
- Максимални капацитет водом сса. 20 vol. %
- Водна пропустљивост mod. Kf 180 mm/min
- рН вредност (у CaCl₂) 7.5–9.0
- Салинитет (vodena ekstrakcija) < 2.5 g/l
- Фактор збијености сса. 1.08

Сав земљани материјал који се уграђује мора имати сертификат – потврду званичне лабораторије о погодности за раст и развој биљака.

БЕТОНСКИ РАДОВИ

На местима садње дрвећа се прво постављају префабриковани бетонски елементи. Унутрашње димензије касета су 1,2x1,2x0,7m за високо дрвеће, (спољне димензије:1,5x1,5m) . Планирано је зидови бетонских касета буду 15cm дебљине.

САДЊА

Новопланиране зелене површине репрезентативно су планиране у односу на задате просторне могућности, при чему се наглашава улаз и намена објекта. Планирано зеленило је сведених вертикалних форми и јасних линија, партерног типа (нижа и средње висока декоративна вегетација), које ће својим колоритом и формом акцентовати простор. Планирана је садња перењака испред улаза у у објекта, линијог типом садње како би новопланирана зелена површина била атарктивна у токи целе године. Површине око паркинга су планиране за функционално решење,опет линијских форми. За постизање атрактивног изгледа планирана је садња украсних трв и зимзеленог жбуња.

На самом паркингу планирана је садња високог листопадног дрвећа, ускопирамидалне крошње, у садне јаме формиране од бетонских касета.

ОСТАЛИ РАДОВИ

Обухват пројекта уређења терена је и уградња хоризонталне и вертикалне заштитне решетке за стабла. Димензије хоризонталне решетке су 1,5 x 1,5 m, са челичним рамом који је заштићен од атмосферских утицаја и бојен металним емајлом антрацит сиву боју. Вертикална заштита стабала на паркингу (корсет) је висине 135 cm. Простор између

горизонталне решетке и тла омогућава несметано инсталирање и функционисање заливног система. И хоризонтална и вертикална решетка се састоје из два симетрична дела. Материјал је челик, двоструко цинковано и офарбано квалитетном бојом.

Зоне садње зимзеленог жбуња, украсних трава и перена планиране су за ограничавање ПВЦ граничницима висине 5см.

Све површине за садњу планиране су за покривање органским малчом у слоју од 5см.

СИСТЕМ ЗА ИРИГАЦИЈУ

ВОДОЗАХВАТ

Повезивање на водоводну мрежу предвиђено је у водоводној шахти са посебним водомером за потребе система за наводњавање. Потребна количина воде за поуздан рад система за наводњавање износи $Q = 15,0$ л/мин, при радном притиску од 3 бара. У случају да градска водоводна мрежа не поседује тражене карактеристике, потребно је предвидети уградњу одговарајуће пумпе за повећање притиска.

ВОДОВОДНА ИНСТАЛАЦИЈА И АРМАТУРА

Укопани цевовод којим се напаја опрема за заливање у партеру је од полиетиленских цеви ПЕ-100 за притисак од 10 бара. Састоји се од магистралног и зонског цевовода.

Магистрални цевовод је главни цевовод система који од прикључка допрема воду до заливних површина.

Зонски цевовод је секундарни цевовод који од магистралног цевовода воду допрема до потрошача (прскача и латерала).

Развод целокупне водоводне инсталације за магистрални цевовод потребно је извести у пресеку од $\varnothing 25$. Спајање цеви урадити компресионим спојницама. Предвиђен је машински ископ рова за цевовод у партеру. Ручни ископ предвиђен је на местима укрштања са другим инсталацијама. Полагање магистралног цевовода се врши у фино испланирано дно на припремљену постељицу од песка дебљине 10 цм. Затрпавање рова магистралног цевовода врши се песком до 10 цм преко врха цеви, а остатак земљом из ископа. Затрпавање рова латералног цевовода се врши са земљом из ископа.

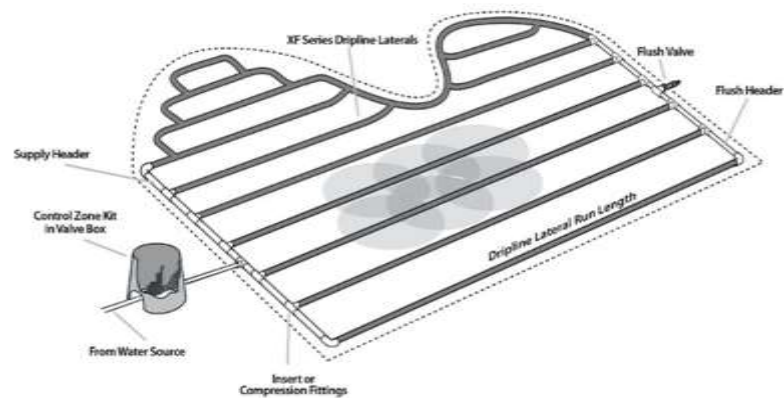
Прикључци на магистралну мрежу су помоћу компресионих спојница на које се повезује одговарајућа спојница са излазом од 1" спољашњи навој, на који се повезује ручни ПВЦ кугла вентил.

ОПРЕМА ЗА НАВОДЊАВАЊЕ

У зависности од хортикултурног уређења зелених површина, одабране су врста и тип опреме за наводњавање.

За наводњавање травнатих површина уграђени су тела ПОП - УП спреј распрскивача модел Про- спреј или сл. са подесивим млазницама модел ПРО спреј или сл.. При отварању електромагнетних вентила сваке поједине зоне услед повећање притиска долази до издизања распрскивача изнад површине тла и распршивања воде у виду вештачке кише по травњаку. Након затварања вентила распрскивачи се враћају у првобитно стање. Правилан распоред распрскивача обезбеђује равномерну расподелу воде по зеленој површини што има за последицу смањење потребне количине воде. Време рада појединих зона дефинисано је утврђивањем дневних потреба биљака за водом. За израду пројекта коришћене су карактеристике опреме реномираног произвођача ХАНТЕР. Основни принцип за избор распрскивача је геометријски облик и величина површине. Сви распрскивачи спојени су на латерални вод преко флексибилне везе из ПЕ цеви 16мм.

У делу површине на којој је предвиђена садња сезонског цвећа, перена и жбуња, предвиђена је монтажа система кап по кап. Предвиђене цеви за наводњавање кап по кап су са уграђеним самокомпензирајућим капаљкама, пречника 16мм. Размак капаљки је 30 цм, а појединачни проток капаљке је 2 л/х. Растојање појединих латералних линија унутар предвиђене површине је око 50 цм. За систем кап по кап је потребно уградити додатни предсетирани филтер од 1" са регулатором притиска.



За наводњавање стабла у партеру је предвиђено наводњавање RZWS система за наводњавање корена стабала и намењен заливању стабала и жбуња. Чак и у најзбијеним земљиштима систем доводи воду, кисеоник и хранљиве материје директно у зону кореновог система.

RZWS уређаји за наводњавање корена имају посебно мрежасто кућиште израђено од чврстог полимерног УВ отпорног материјала с термопластичним инхибиторима, у којима је фабрички намонтиран склоп с бублерима и уводним спојницама протока од 0,90 л/мин. Висина RZWS уређаја предвиђена за уградњу је 46 цм. За свако стабло је предвиђен сет од 3 комада РЗWC уређаја, распоређених на одаљености од око 50цм од стабла, тако да неоштећује корен.



Као и за систем кап по кап и овде је потребно уградити додатни предсетирани филтер од 1“ са регулатором.

Поред ових начина наводњавања, за повећану потребу за водом за заливање младих садница, предвиђени су пластични баштенски брзоспојиви вентили за повезивање баштенских црева. Ови типски брзоспојиви вентили смештени су у пластичним кутијама у близини електромагнетних вентила. Повезани су директно на магистрални цевовод. На овај начин монтирањем флексибилног баштенског црева може се додатно заливати свака поједина садница независно од аутоматског система. Ове вентиле треба користити искључиво када је аутоматски део система у стању мировања јер може да се прекорачи капацитет пумпе што би негативно утицало на перформансе аутоматског заливног система.

УПРАВЉАЧКИ СКЛОП

Систем за наводњавање подељен је на зоне истовременог рада путем електромагнетних вентила Модел ПГВ произвођача Хантер пречника ДН25 (Р1“), са напоном соленоида од 9V. Електромагнетни вентили имају могућност мануелног руковања и подешавања протока, те својом конструкцијом онемогућавају враћање воде из латерарне инсталације у магистралну мрежу. Електро вентили су направљени од тврде пластике, нормално затворени, за радни притисак до 10 бара и температуру медија до 43°Ц.

Електромагнетни вентили се уграђују у за то предвиђена типске вентилске шахте од ојачаног полиетилена, са поклопцем од тврде пластике и вијком за заштиту од насилног отварања.



Монтажа батеријског управљачког уређаја за партерски део је предвиђена у вентилскоим шахтама. На посебном стубу у зеленој површини предвиђена је монтажа сензора за кишу. Сензор се на управљачки уређај повезује директно, при чему се активирањем сензора код одређене количине падавина управљачки програм ставља устање мировања, а у програму се информација појављује у облику аларма.

Развод електроинсталације између управљачког уређаја и електромагнетних вентила, изведен је подземним ел.каблом. Електрокабл је уграђен у заједнички ров са водоводном инсталацијом. Спајање ел.каблова и рачвање кабла изведено је са за то предвиђеним водонепропусним спојницама у вентилским шахтовима са могућношћу ревизије.

9/2.5.2 ОПШТИ УСЛОВИ ЗА ИЗВОЂЕЊЕ РАДОВА

ПРИПРЕМНИ И ЗЕМЉАНИ РАДОВИ

Нивелација, насипање и слојеви конструкције пешачких површина су обухваћени саобраћајним пројектом и пројектом спљног уређења.

Припремни радови подразумевају геодетско обележавање и преношење положаја / искочавање темена садних јама, дрворедних стабала и опреме.

ХУМУСИРАЊЕ

Позиција обухвата завршну обраду свих предвиђених зелених површина у регулационом појасу изградње, са транспортом хумусног материјала. По завршеном планирању слободних површина приступити хумусирању и затрављивању свих земљаних косина и зелених површина. Разастрте слојеве хумусног материјала испланирати, лако сабити дрвеним набијачем или ваљком, тако да се по завршетку хумусирања добију равне површине и нагиби, према пројекту. Јачим слојем хумуса формирати заобљене пресеке косине насипа са тереном. Материјал за завршну обраду слободних површина мора бити од активног хумуса.

За случај да се хумус у депонији осуши, треба га квасити приликом уграђивања.

Обрачун се врши по m^3 хумусне земље.

САДНЕ ЈАМЕ

На местима где су планирани услови, услед конфликта са подземним инсталацијама онемогућили слободну садњу дрворедних садница у супстрат, планирано је постављање префабрикованих бетонских елемената отвореног дна $120 \times 120 \text{ cm}$, висине 70 cm , у које се саде листопадне саднице дрвећа..

Префабриковани бетонски елементи су дубине 70 cm , постављају се на подлогу од набијеног шљунка $d=20 \text{ cm}$. На наведени начин се добија дубина садне јаме од око 70 cm , а испуна се врши супстратом специјално припремљеним за ту намену. Дебљина бетона касета/ страница је 15 cm .

Приликом уградње супстрата планирано је додавање хидрогела, 200 gr / садној јами, ради бољег капацитета супстрата за апсорпцију воде.

Сав земљани материјал који се уграђује мора имати сертификат – потврду званичне лабораторије о погодности за раст и развој биљака.

ЗАСНИВАЊЕ ТРАВЊАКА

Травњаци су важан фактор савремених пејсажних решења у комплексу зелених површина, чија је основна санитарно - хигијенска и декоративна функција. Успешно заснивање и одржавање травњака у највећој мери зависи од услова станишта, избора трава, односно травних смеша и количина за одређено станиште, као и од мера неге. Мерама неге које се огледају у редовном кошењу, чишћењу, заливању и прихрањивању, добиће се квалитетан травњак.

При подизању травњака, делови који су намењени озелењавању, пре свега треба да се очисте од свих отпадака и крупнијег камења, затим да се изврши прашење земљишта на дубини од $20 - 25 \text{ cm}$ орањем, риљањем или ротокултиватором и унело додатно органско и минерално ђубриво. Овим поступком ће се ђубриво измешати са земљом, а и извршити груба нивелација до тачности $\pm 5 \text{ cm}$. После тога се површина равна грабуљама, при чему се формира мали пад (до 0.5%) од центра травњака ка периферији.

Кроз $5 - 10$ дана после припреме земљишта, кад се растресена земља слегла и ако су се у том периоду појавили корови, детаљно се оплеве и изврши сетва семена (ручно или машински). Она треба да се спроводи у периоду тихог времена унакрсно (у два наврата), а

затим се цела површина лагано поваља дрвеним ваљком (тежине 50 - 75кг), како би семе добило што бољи контакт са земљом. Суво земљиште је неопходно полити два дана пре сетве и два дана након сетве. Не сме се дозволити исушивање површинског слоја земље до дубине цца 5 - 8 цм. Количина воде коју треба унети зависи од саме евапорације.

У првој години после сетве, травњак треба прихрањивати минералним ђубривом. Одмах после ницања траве и формирања јачег кореновог система, разбацати амонијум - сулфат или неко друго концентровано азотово ђубриво у количини од 300кг/ха или 30гр/м2. Прихрањивање треба вршити пре наводњавања да не би дошло до дехидрације биљака. НПК комплекс поспешује бокорење трава, појачава пораст, густину и покровност, асимилацију а самим тим травњаци постају бујнији и интензивно добијају зелену боју.

Препоручује се следећа смеша траве у количини од 35,00 гр/м2:

1. Festuca rubra 50% или 17,50 гр/м2
2. Poa pratensis 25% или 8,75 гр/м2
3. Agrostis vulgaris 10% или 3,50 гр/м2
4. Lolium italicum 10% или 3,50 гр/м2
5. Trifolium repens 5% или 1,75 гр/м2

За сеновите положаје препоручује се следећа смеша траве у количини од 40 гр/м2:

1. Festuca arundinaceae 40% или 16,00 гр/м2
2. Festuca rubra commutata 10% или 4,00 гр/м2
3. Festuca ovina duriscula 20% или 8,00 гр/м2
4. Poa pratensis 15% или 6,00 гр/м2
5. Poa trivialis 15% или 6,00 гр/м2

Употребом ђубрива минералног порекла, комплекса НПК побољшаће се раст и развитак травњака, а потом ће се изменити флористички састав, односно траве ће бити потенциране а коров елиминисан.

САДЊА САДНИЦА

Садњу садница извршити у јесен по завршетку или у пролеће пре почетка вегетационог периода. Садни материјал мора бити расаднички однегован и правилно развијен са неоштећеним кореновим системом и надземним делом, без оболења ентомолошке и фитопатолошке природе. Садни материјал вадити из расадника и транспортовати непосредно пре садње на стално место.

Уколико садња није одмах могућа, садни материјал који је транспортован без балираног бусена одмах утрапити.

Ђубрење хумусно тресетним ђубривом (Хумогах ИИ) или добро прегорелим двогодишњим стајским ђубривом, вршити на тај начин што се одређена количина истог претходно измеша са хумусном земљом и приликом садње стави око и изнад кореновог система.

Приликом садње, саднице оријентисати према обележеној страни света - север, како је расла у расаднику да би се обезбедио правилан даљи пораст садног материјала и анкерисати- лишћаре са две притке и гуменим обујмицама а четинаре из три правца помоћу кочића.

Дубина засађивања : положај врата корена мора бити за 2 - 3 цм испод нивоа на коме је био приликом "школовања" у расаднику, рачунајући при том да ће се земља за толико слећи после садње и заливања саднице, односно доћи ће на исти ниво на коме је врат корена био у расаднику.

По садњи извршити обавезно чанковање око садница свих категорија вегетације ради обезбеђења правилног натапања водом. Натапање садница одређеном количином воде извршити ако је садња обављена у пролеће. Ако је садња обављена у јесен пре појаве

мразева, треба извршити заливање малом количином воде уз стабло да би се слегањем земље обезбедио коренов систем од каснијег измрзавања.

Код лишћарских садница, зависно од врсте, корисно је проредити круну до 1/3 ради успостављања боље равнотеже између дотицања сокова од корена и испаравања (транспирације) путем лишћа.

Под садњом садница се подразумева садња дрвља: лишћара и четинара, садња свих категорија шибља: листопадног, зимзеленог и четинарског, живе ограде....

Садња лишћара, лишћарског шибља обавља се у пролеће, док је садњу четинара и четинарског И зимзеленог шибља боље обавити у јесен, по престанку вегетације.

Саднице које користимо морају бити расаднички добро однеговане, без оштећења фитопатолошке и ентомолошке природе. Свака врста мора поседовати свој карактеристичан хабитус. Саднице четинара које користимо из расадника морају се водити са бусеном, док га лишћари не морају имати.

Након вађења садница из расадника, потребно их је што пре допремити до места садње, а уколико се деси да се из било којих разлога садња не може обавити одмах, потребно их је утрапити. Такође, биљке које су затечене а које желимо да задржимо на новопроектваној зеленој површини, потребно је извадити и до њиховог поновног сађења утрапити. Трапљење садница се обавља на тај начин што се предходно ископа канал, а коренов систем пошто се положи у канал затрпа се земљом. Саднице поставити тако да ветар дува од корена према круни саднице, како не би дошло до ломљења грана. Утрапљене саднице је потребно свакодневно заливати како не би дошло до изумирања највиталнијих делова биљака - жилица. Пре но што су саднице допремљене из расадника потребно је приступити припреми јама за садњу. Пре копања јама потребно је извршити влажење земљишта до дубине од цца 60 - 80 цм, уколико је суво. Затим се јаме обележе, а потом се приступа копању. Свака јама може имати цилиндричан или квадратан облик са различитим пречником и дубином. У просеку јама треба да је за око 30цм шира од самог корена и бусена који се сади.

За поједине категорије зеленила димензије јама су следеће :

- Лишћарско дрвеће и шибље (са бусеном $O\ 0.8 - 1\text{м}$ и $x=0.5\text{м}$) - **пр** = 1.5м, **д** = 1м
- Лишћарско и четинарско дрвеће и шибље (са бусеном дим. $1\text{х}1\text{м}$ и $x=0.6\text{м}$)
- Квадратне јаме са величином стране једнаке димензије бусена + 0.9м и дубине једнаке висини бусена + 0.25м.
- Шибље у групама и појединачној садњи - 0.5 x 0.5м.

Пре постављања саднице у јаму потребно је извршити редукцију кореновог система: оштећене жилице обавезно прекинути, а лишћарима обавезно обавити редукцију круне до 1/3. Потребно је отсећи све сувишне гране како би се успоставила равнотежа између дотицаја сокова и испарења путем листова. После редукције корена и круне приступа се садњи садница, али при томе водити рачуна да садница дође на приближно исту дубину на којој је била и у расаднику или за 2 - 3 цм дубље, јер ће се земља убрзо после садње слећи. Препоручује се да садница заузме исту експозицију као и у расаднику, па је зато потребно још у расаднику бојом обележити јужну страну сваке саднице.

Саднице треба поставити у центар јаме на слој растресите земље а земљу која је претходно, приликом копања јаме, извађена, измешати са комплексним НПК ђубривом и стављати га око и изнад кореновог система саднице. Након насипања првог слоја извршити благо гажење, а затим додати остатак земље коју такође добро угазити. После провере сваке саднице извршити обилно заливање и чанковање око садница. По једној јами, за средње и ниске четинаре потребно је 60-80 гр НПК ђубрива.

Време садње четинарског и зимзеленог шибља поклапа се са временом садње четинара у јесен после престанка вегетације, док се време садње осталих категорија шибља поклапа са временом садње лишћара, у пролеће, пре кретања вегетације.

Старост појединих категорија шибља за садњу треба да буде:

- четинарско шибље : 3 - 5 година
- зимзелено шибље : 2 - 3 године
- листопадно шибље : 2 - 3 године

Саднице четинарског и зимзеленог шибља садити са бусеном, док остале категорије могу бити и без бусена.

Припрема јама за садњу и сама садња је иста као и за дрвеће, једино се знатно разликују димензије јама и оне за поједине категорије шибља износе:

- четинарско шибље - 0.5 x 0.5м
- зимзелено шибље - 0.4 x 0.4м
- листопадно шибље - 0.4 x 0.4м

Пре садње обавезна је редукција корена и надземног дела. Листопадно шибље прикратити на 2/3 висине, док за редукцију осталих категорија треба бити умеренији.

Приликом садње обавезно додати 30гр НПК ђубрива по једној јами. Након садње све саднице обилно залити, како би се сва ситнија земља спустила до корена и попунила евентуалне шупљине у јами.

Садња бијака у **живим оградама** врши се у рововима-редовима чија дубина треба да буде прилагођена величини корена саднице. Садња се може вршити и у јамама уколико је земљиште изузетног квалитета. Када се земљиште површински обради, као за садњу шибља или дрвећа, копање се изводи праволинијски помоћу затегнутог канапа, док се криви ровови обележавају већим бројем кочића и канапа. Код вишередне садње, земља се код попуњавања користи тако што се земља из наредне јаме затрпава (попуњава) земљом из предходне. Квалитет земљишта за попуњавање јама, обезбеђује се пре почетка садње. Земљи се додаје органско ђубриво и по потреби песак.

Да би се постигао добар ефекат, при подизању живе ограде, боље је узети саднице старе 4 до 6 година. Оне морају имати добро развијен корен, који није предуго стајао на ваздуху пре садње. Уколико се садња не врши одмах по набавци, неопходно је да буду утрапљене, влажене и склоњене са сунца (као и све друге саднице у сличним околностима). Пред саму садњу, нарочито ако се ради о млађим садницама (1-3 године), корисно је ако се корен потопа у густ раствор стајњака у води.

Одмах по завршеној садњи, приступа се првом резивању биљака, правилном или слободном (као резивање шибља). Ниске или лоше развијене биљке, са ретком круном у доњем делу захтевају резивање готово сасвим до земље.

ОДРЖАВАЊЕ ЗЕЛЕНИЛА

У току прве године након садње садница, (један вегетациони период) подизања цветних и травних површина и коначне обраде зелених површина, потребна је интензивна нега и одржавање, које ће помоћи садницама да се боље и лакше прилагоде новој средини, које ће обезбедити брз пораст и биолошки снажну вегетацију.

Да би се задовољиле потребе садница и да би оне достигле свој естетски и биолошки максимум, неопходно је учинити следеће:

Редовно резивање шибља. Прво резивање извршити средином зиме, када се врши и скидање, односно уклањање свих осушених делова биљака, а замена осушених стабала и шибља почетком пролећа.

Окопавање украсног шибља. Прво окопавање извршити почетком пролећа, након одмрзавања земље, а друго након месец дана. Наредних месец дана све до првих мразева окопавање обављати једанпут месечно.

Прихрањивање садница и травњака обављати три пута годишње и то:

- прво прихрањивање извршити у марту,

- друго крајем априла
- и треће крајем маја.

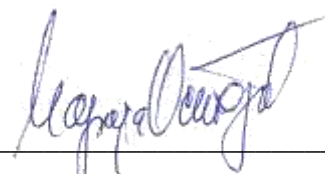
За прихрањивање садница користити минерална ђубрива, комплекса НПК и то за свако прихрањивање 50гр по стаблици, односно 20гр за шибље. Поред овога извршити још једно прихрањивање са азотним ђубривом и то амонијум сулфатом - 50гр за дрвеће и 25гр за шибље.

Чишћење, односно плевљење корова и редовно грабуљање, кошење и ваљање травњака.

Заливање садница. Након садње саднице заливати свакодневно до истека два месеца. После истека тог рока заливање редуцирати на три пута недељно (по потреби), а после у другој години свести на два заливања током једне недеље (уколико временски услови то изискују).


За све ове радове у току једне године потребно је 20% од укупне вредности за садњу садница и подизање травњака.

ОДГОВОРНИ ПРОЈЕКТАНТ



Марија Остојић, дипл.инж.пејз.арх.

број лиценце 373 3934 03

 МАШИНОПРОЈЕКТ КОПРИНГ	2021У027-ПЗИ-А07	ИЗМЕНА	СТРАНА 17
--	------------------	--------	--------------

9/2.6 НУМЕРИЧКА ДОКУМЕНТАЦИЈА

9/2.6.1 ИСКАЗИ ПОВРШИНА

ТАБЕЛА ВАЛОРИЗАЦИЈЕ ПОСТОЈЕЋЕГ ЗЕЛЕНИЛА*									
датум израде: 07.03.2022.				Балканска бр.53 Београд					
*Оцене за виталност и декоративност су дате од 1 до 5.									
Редни број	Ботаничко име	висина(м)	прсни пречник (cm)	висина дебла (m)	ширина круне (m)	виталност	декоративност	уклања се	НАПОМЕНА
1	<i>Acer sp.</i>	5.0	40.0	1.6	5.0	3.0	3.0	не	део парка
2	<i>Acer sp.</i>	5.0	40.0	1.6	5.0	3.0	3.0	не	део парка
3	<i>Acer sp.</i>	5.0	40.0	1.6	5.0	3.0	3.0	не	део парка
4	<i>Acer sp.</i>	5.0	40.0	1.6	5.0	3.0	3.0	не	део парка
5	<i>Ailanthus altissima</i>	4.0	25.0	2.0	3.5	3.0	3.0	да	
6	<i>Prunus ap.</i>	3.0	15/20	0.5	2.5	4.0	4.0	да	
7	<i>Ailanthus altissima</i>	6.0	25.0	2.5	4.5	3.0	3.0	не	самоникла, део унутрашњег паркинга
8	<i>Plantanus sp.</i>	10.0	40.0	3.0	5.0	3.0	3.0	не	део унутрашњег дворишта-паркинга
9	<i>Plantanus sp.</i>	10.0	40.0	3.0	5.0	3.0	3.0	не	део унутрашњег дворишта-паркинга
10	<i>Plantanus sp.</i>	10.0	40.0	3.0	5.0	3.0	3.0	не	део унутрашњег дворишта-паркинга
11	<i>Plantanus sp.</i>	10.0	40.0	3.0	5.0	3.0	3.0	не	део унутрашњег дворишта-паркинга

ИСКАЗ ЗЕЛЕНИХ ПОВРШИНА	
Ознака површине	Површина м ²
T1	26,90
T2	33,07
T3	14,40
T4	7,94
T5	5,80
T6	7,34
T7	7,21
T8	2,90
T9	1,40
T10	2,88
T11	4,32
УКУПНО:	114,16

ИСКАЗ ЗЕМЉАНИХ РАДОВА					
	површина	хумусирање		испуна бетонских касета 1,2*1,2m	
		d=0,3 m		d=0,7m	
Ознака површине	м ²	м ²	м ³	м ²	м ³
T1	26,9	26,9	8,1	/	/
T2	33,1	33,1	9,9	/	/
T3	14,4	14,4	4,3	/	/
T4	7,9	7,9	2,4	/	/
T5	5,8	5,8	1,7	/	/
T6	7,3	7,3	2,2	/	/
T7	7,2	7,2	2,2	/	/
T8	2,9	2,9	0,9	/	/
T9	1,4	1,4	0,4	/	/
T10	2,9			2,9	2,03
T11	4,3			4,3	3,01
УКУПНО:	106,9	106,9	32,1	7,2	5,04
УКУПНО СА КОЕФИЦИЈЕНТОМ СЛЕГАЊА 1,3			41,7		6,6
УКУПНО ХУМУСНЕ ЗЕМЉЕ:		41,7		6,6	

ИСКАЗ ВРСТА И МАТЕРИЈЛА ПО ПОВРШИНАМА								
Озн. површине	Површина (m ²)	Ознака у пројекту	Врста и материјал	бр. комада	m'	m ²	норма садње ком / m ²	
Т1	26,9	П1	Liriope muscari P17	45		6,4	7	
		П2	Hosta 'Praying Hands' P17	38		5,4	7	
		П3	Pachysandra terminalis P9	104		6,4	16	
		П4	Lysimachia nummularia 'Aurea' P9	62		6,9	9	
			ПВЦ Граничници, h=5cm			23,3		
			Органски малч				26,9	
Т2	33,1	31	Euonymus japonicus 'Benkomasaki', alter. Prunus laurocerasus, C3L	28		9,2	3	
		У1	Hakonechloa macra 'Aureola', alter. Carex morrowii 'Ice Dance', C3L	39		5,5	7	
			Травњак - бусен			18,4		
			ПВЦ Граничници, h=5cm			11,8		
			Органски малч			14,7		
Т3	14,4	31	Euonymus japonicus 'Benkomasaki', alter. Prunus laurocerasus, C3L	12		4,0	3	
		У1	Hakonechloa macra 'Aureola', alter. Carex morrowii 'Ice Dance', C3L	6		0,8	7	
			Травњак - бусен			9,5		
			ПВЦ Граничници, h=5cm			4,82		
			Органски малч			4,8		
Т4	7,9	У2	Miscanthus sinensis 'Gracillimus', C3I	16		7,9	2	
			Органски малч			7,9		
Т5	5,8	у1	Hakonechloa macra 'Aureola', alter. Carex morrowii 'Ice Dance', C3L	41		5,8	7	
			Органски малч			5,8		
Т6	7,3	31	Euonymus japonicus 'Benkomasaki', alter. Prunus laurocerasus, C3L	5		1,6	3	
		У1	Hakonechloa macra 'Aureola', alter. Carex morrowii 'Ice Dance', C3L	17		2,4	7	
			Травњак - бусен			3,4		
			ПВЦ Граничници, h=5cm			3,7		
			Органски малч			4,0		
Т7	7,2	31	Euonymus japonicus 'Benkomasaki', alter. Prunus laurocerasus, C3L	4		1,6	3	
		У1	Hakonechloa macra 'Aureola', alter. Carex morrowii 'Ice Dance', C3L	16		2,3	7	

			Травњак - бусен			3,3	
			ПВЦ Граничници, h=5cm		3,0		
			Органски малч			3,9	
T8	2,9	У2	Miscanthus sinensis 'Gracillimus', C3I	6		2,9	2
			Органски малч			2,9	
T9	1,4	У2	Miscanthus sinensis 'Gracillimus', C3I	3		1,4	2
			Органски малч			1,4	
T10	2,9	Д1	Carpinus betulus 'Fastigiata' h=2,5-3 m, Ø18/20 cm, alter. Betula verrucosa	2			
			Хоризонтална и вертикална заштита стабала	2			
			Бетонске касете 1,2x1,2x0,7m, d=15cm	2			
T11	4,3	Д1	Carpinus betulus 'Fastigiata' h=2,5-3 m, Ø18/20 cm, alter. Betula verrucosa	3			
			Хоризонтална и вертикална заштита стабала	3			
			Бетонске касете 1,2x1,2x0,7m, d=15cm	3			

ЗБИРНА СПЕЦИФИКАЦИЈА САДНОГ МАТЕРИЈАЛА				
ознака	садни материјал	количина	јединица мере	норма садње
Високо листопадно дрвеће				
Д1	Carpinus betulus 'Fastigiata' h=2,5-3 m, Ø18/20 cm, alter. Betula verrucosa	5	ком.	/
Зимзелено шибље				
З1	Euonymus japonicus 'Benkomasaki', alter. Prunus laurocerasus, C3L	49	ком.	3 ком/м ²
Украсне траве				
У1	Hakonechloa macra 'Aureola', alter. Carex morrowii 'Ice Dance', C3L	119	ком.	7 ком/м ²
У2	Miscanthus sinensis 'Gracillimus', C3I	25	ком.	2 ком/м ²
Перене и покривачи тла				
П1	Liriope muscari, P17	45	ком.	7 ком/м ²
П2	Hosta 'Praying Hands', P17	38	ком.	7 ком/м ²
П3	Pachysandra terminalis, P9	104	ком.	16 ком/м ²
П4	Lysimachia nummularia 'Aurea', P9	62	ком.	9 ком/м ²
Травњак				
	Травњак - бусен	35	м ²	
ОСТАЛИ МАТЕРИЈАЛИ				
Хоризонтална и вертикална заштита стабала		5	ком.	/
Граничници		47	м'	/
Органски малч		72,5	м ²	/
Бетонске касете 1,2x1,2x0,7m, d=15cm		5	ком.	/

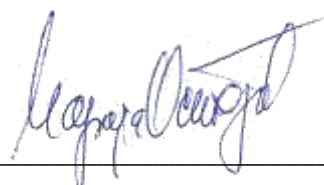
ПОТРЕБНЕ КОЛИЧИНЕ ВОДЕ ЗА ЗАЛИВАЊЕ

Травнате површине		површина (m ²)	просечна дневна потреба l/m ²	потребна количина воде m ³ /дан
Травнате површине		34,57	6,00	0,21
Потребна дневна количина воде за заливање травнатих површина m³/дан		34,57		0,21
Жбунасте биљке и дрвеће	ком.	површина	просечна дневна потреба l/m ² или stablo/ дан	потребна количина воде l/дан
Листопадно дрвеће	5,00	/	20,00	0,10
Украсне траве, петрене , жбунасте траве		72,38	7,00	0,51
Потребна дневна количина воде за заливање стабала и шибља m³/дан		72,38		0,61
Укупна површина која се залива		106,95		
Укупно потребна количина воде m³/дан				0,81
Усвојен потребан проток m³/h :				0,90

СПЕЦИФИКАЦИЈА ЗАЛИВАЊА


Ред.бр..	Назив површине	ЗОНА	Пречник вентила	Тип распрскивача	Млазнице	Количина млазница [ком]	Количина кп по кап [л]	Број стабала [ком]	Проток [м ³ /h]	Усвојено време заливања
1	T2	S1	1"	Спреј	6А	7			0,84	7
2	T2	S2	1"	Спреј	6А	7			0,84	7
3	T3	S3	1"	Спреј	6А	4			0,62	7
					8А	2				
4	T6 i T7	S4	1"	Спреј	4А	2			0,84	7
					6А	7				
					10А	1				
15	T1 i T2	D1	1"	КПК			150		0,90	60
16	T3, T4, T5, T6, T7, T8 i T9	D2	1"	КПК			100		0,60	60
21		T1	1"	СТАБЛА				5	0,09	7
						30	250	5		155

ОДГОВОРНИ ПРОЈЕКТАНТ



Марија Остојић, дипл.инж.пејз.арх.

број лиценце 373 3934 03

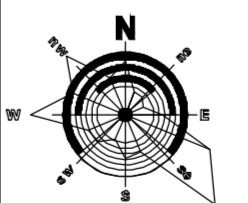
 МАШИНОПРОЈЕКТ КОПРИНГ	2021У027-ПЗИ-А07	ИЗМЕНА	СТРАНА
--	------------------	--------	--------

9/2.7 ГРАФИЧКА ДОКУМЕНТАЦИЈА



- ОЗНАКЕ У ПРОЈЕКТУ:**
- КОНТУРА ПРИЗЕМЉА ОБЈЕКТА
 - ▬ ГРАЂЕВИНСКА ЛИНИЈА
 - ▬ РЕГУЛАЦИОНА ЛИНИЈА = ГРАНИЦА К.П.
 - ±0.00 / 78.60 ВИСИНСКА КОТА (mm)
 - 1.5% ОЗНАКА ПАДА
 - ▶ ОЗНАКА УЛАЗА
- ЛЕГЕНДА:**
- ▬ коловоз - асфалт
 - ▬ тротоар - бехатон бст
 - ▬ објект
- ЛЕГЕНДА ПОСТОЈЕЋЕ ВЕГЕТАЦИЈЕ:**
- постојеће листопадно дрвеће 2 ком.
 - постојеће листопадно дрвеће изван парцеле 19 ком.
 - ▬ постојеће зимзелено жбуње ≈ 17 м²
 - ▬ травњак ≈ 95 м²
 - уклања се 2 ком.
 - штити се 20 ком.

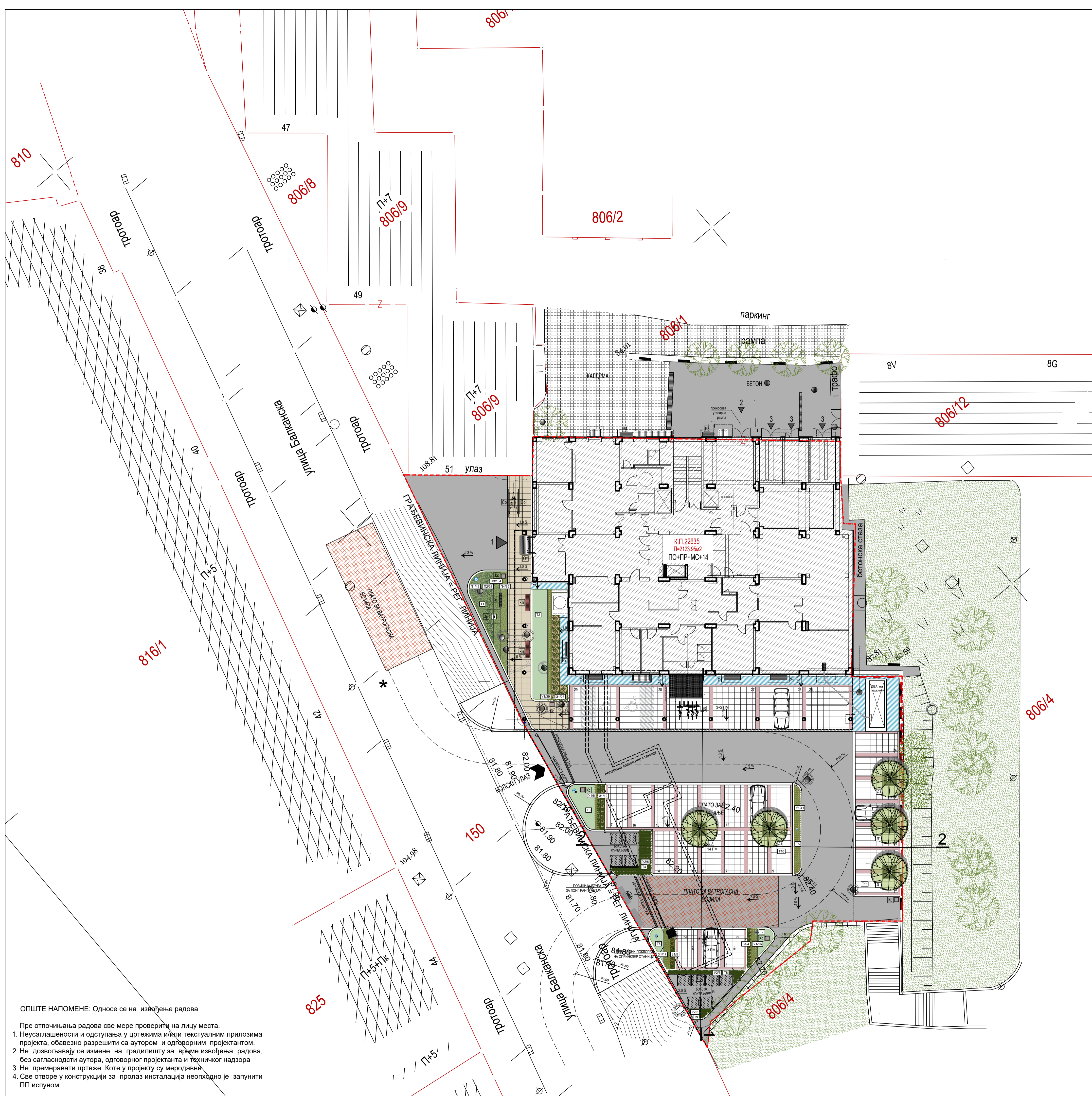
- ЛЕГЕНДА**
- ▬ Фактичко стање
 - ▬ Катастарско стање
 - ▬ Објект
 - 806/6 Број катастарске парцеле
 - 95.64 Кота детаљне тачке
 - 98.68 Кота венца
 - 110.72 Кота слемена
 - ▬ Ограда жичана
 - ▬ Ограда гвоздена
 - ▬ Ограда-потпорни бетонски зи
 - Канализациони шахт
 - Сливник
 - ▬ Топловодни шахт
 - Хидрант - подземни
 - Водоводни шахт
 - ▬ Канделабр
 - ▬ Електро шахт
 - Листопадно дрво уска крошња
 - ▬ Бетонска површина
 - ▬ Травната површина



±0.00=82.585

Одговорни пројектант
Марија Остојић, д.и.п.а.
Marija Ostojic
Получено

Имена и ознака	Опис измене	Датум	Одговорни урбаниста	Параф
				
Проектни центар	ПЦ1	Параф	Инвеститор	Број уговора
Одговорни пројектант	Марија Остојић, дипл. инж. пејз. арх. лиценца број 373 3834 03		РЕПУБЛИКА СРБИЈА - МИНИСТАРСТВО ФИНАНСИЈА Београд, Кнеза Милоша 20	2021/027
Сарадници	Далиборка Стојковић, дипл. инж. пејз. арх.		Објект ЗГРАДА ДРЖАВНИХ ОРГАНА Београд, Балканска бр. 53, к.п. бр. 22835 КО Савски венац, Београд	
Врста техничке документације	ПРОЈЕКАТ ЗА ИЗВОЂЕЊЕ (ПЗИ)		Назив и ознака дела пројекта 92 - ПРОЈЕКАТ УРЕЂЕЊА ТЕРЕНА И ИРИГАЦИЈЕ	Број пројекта 2021/027-ПЗИ-А07
Датум	Размера	Свеска	Назив цртежа ПОСТОЈЕЋЕ СТАЊЕ ВЕГЕТАЦИЈЕ	
04.2022.	1:200	9/2	Број цртежа 2021/027-ПЗИ-А07-01	Лист 1/1
				Имена 0



ЛЕГЕНДА ПОСТОЈЕЋЕ ВЕГЕТАЦИЈЕ:

- ПОСТОЈЕЋЕ ЛИСТОПАДНО ДРВЕЋЕ
- ПОСТОЈЕЋЕ ЗИМЗЕЛЕНО ЖБУЊЕ
- ПОСТОЈЕЋИ ТРАВЊАК

ЛЕГЕНДА ПЛАНИРАНОГ САДНОГ МАТЕРИЈАЛА:

- ЛИСТОПАДНО ДРВЕЋЕ
Д1_ Carpinus betulus 'Fastigiata' alter. Betula verrucosa.....5 ком.
- ЗИМЗЕЛЕНО ЖБУЊЕ
З1_Eucalyptus japonicus 'Benkomasaki' alter. Prunus laurocerasus.....49 ком.
норма садње 3 ком/м²
- УКРАСНЕ ТРАВЕ
У1_Hakonechloa macra 'Aureola' alter. Carex morrowii 'Ice Dance'.....215 ком.
норма садње 7 ком/м²
У2_Miscanthus sinensis 'Gracillimus'.....13 ком.
норма садње 1 ком/м²
- ПЕРЕНЕ И ПОКРИВАЧИ ТЛА
П1_Liriope muscari.....45 ком.
норма садње 7 ком/м²
П2_Hosta 'Praying Hands'.....38 ком.
норма садње 7 ком/м²
П3_Pachysandra terminalis.....104 ком.
норма садње 16 ком/м²
П4_Lysimachia nummularia 'Aurea'.....62 ком.
норма садње 9 ком/м²
- ТРАВЊАК.....34,58м²

ОСТАЛИ МАТЕРИЈАЛИ:

- ПВЦ ГРАНИЧНИК.....46,6м
- ОРГАНСКИ МАЛЧ.....72,5м²
- ХОРИЗОНТАЛНА И ВЕРТИКАЛНА ЗАШТИТА СТАБАЛА.....5 ком.

ОБРАДА ПОВРШИНЕ:

- БЕХАТОН ПЛОЧЕ
- ЗИД БЕТОНСКЕ ЖАРДИЊЕРЕ (димензије по статичком прорачуну)
- АСФАЛТНЕ ПОВРШИНЕ

ОДВОДЊАВАЊЕ

- ЛИНИЈСКА СЕГМЕНТНА РЕШЕТКА
- КРОВНИ СЛИВНИК
- СУГУРНОСНА ПРЕЛИВНА РЕШЕТКА Ø75мм

МОБИЛИЈАР

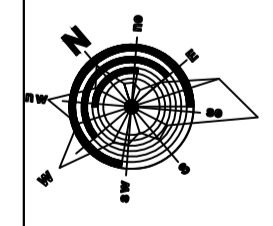
- КАНАТ ЗА СМЕЂЕ
- КОНЗОЛНА КЛУПА
- КОНЗОЛНА ЛУЧНА КЛУПА
- ДРЖАЧ ЗА БИЦИКЛЕ
- БОКС ЗА КОНТЕЈНЕРЕ

ОЗНАКЕ ШЕМА

- СПОЉАШЊИ УГРАДНИ ОТИРАЧ ЗА ОБУЋУ
- ПАРАВАН ЗА КОНТЕЈНЕРЕ
- ТОТЕМ
- ЈАРБОЛ
- ПОДНА УГРАДНА РЕШЕТКА

ОЗНАКЕ У ПРОЈЕКТУ

- КОНТУРА ПРИЗЕМЉА ОБЈЕКТА
- ГРАНИЦА КАТАСТАРСКЕ ПАРЦЕЛЕ
- 806/4 БРОЈ КАТАСТАРСКЕ ПАРЦЕЛЕ
- 2 ОЗНАКА ПРЕСЕКА
- ОЗНАКА УЛАЗА (ПЕШАЧКИ)
1 ГЛАВНИ УЛАЗ У ОБЈЕКАТ
2 УЛАЗ У МАГАЦИН
3 УЛАЗ У ТРАФО
- ОЗНАКА УЛАЗА (КОЛСКИ)

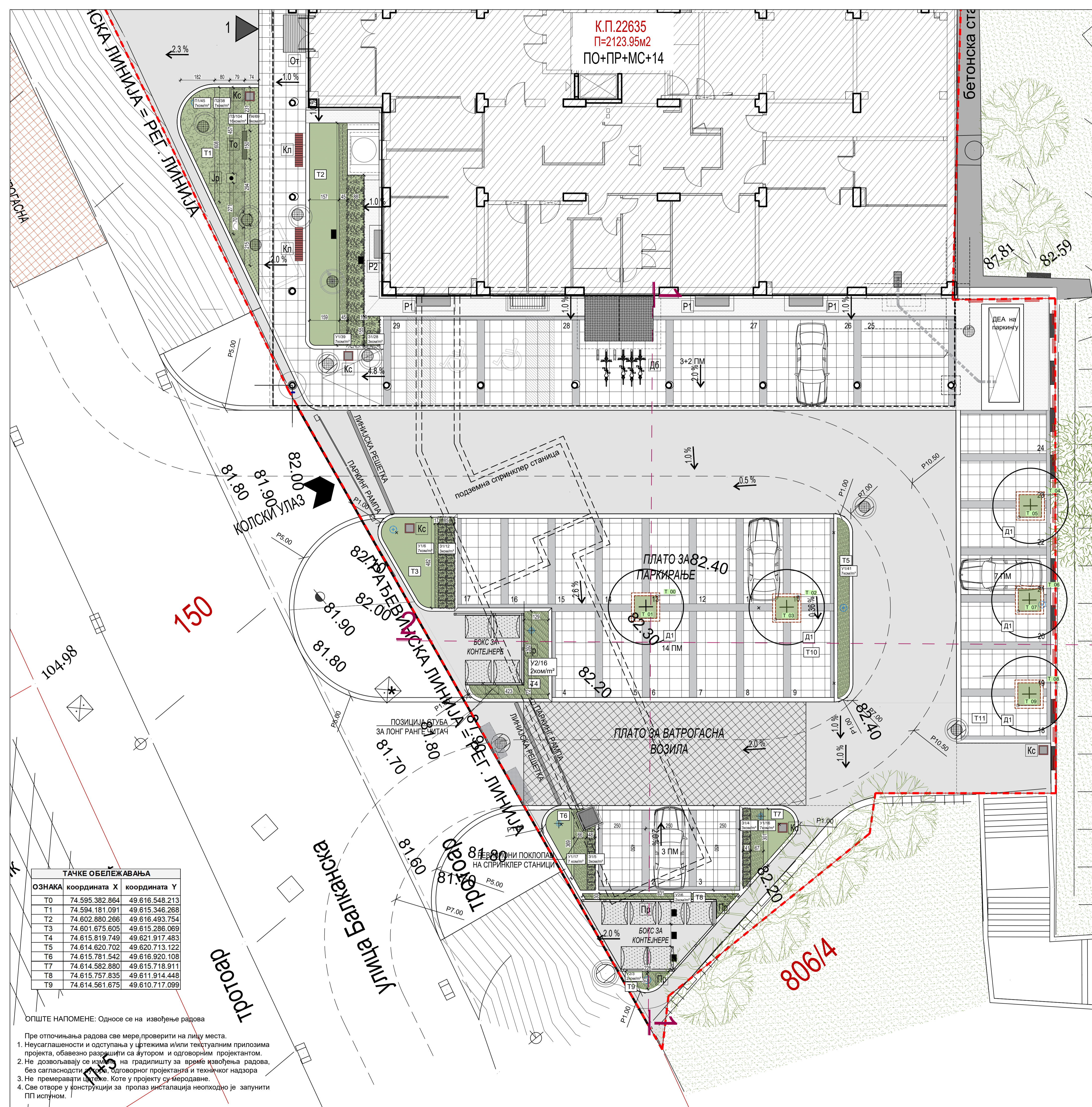


Одговорни пројектант
Марија Остојић, д.и.п.а.
Потпис

ОПШТЕ НАПОМЕНЕ: Односе се на извођење радова

- Пре отпочињања радова све мере проверити на лицу места.
- Неусаглашености и одступања у цртежима и/или текстуалним прилозима пројекта, обавезно разрешити са аутором и одговорним пројектантом.
- Не дозвољавају се измене на градилишту за време извођења радова, без сагласности аутора, одговорног пројектанта и техничког надзора
- Не премењати цртеже. Коте у пројекту су меродавне.
- Све отворе у конструкцији за пролаз инсталација неопходно је запунити ПП испуном.

Имена и ознака	Опис измене	Датум	Одговорни урбаниста	Параф
<p>МАШИНОПРОЈЕКТ КОПРИНГ</p> <p>АКЦИОНАРСКО ДРУШТВО ЗА КОНСАЛТИНГ ПРОЈЕКТОВАЊЕ И ИНЖЕЊЕРИНГ 11000 БЕОГРАД, ДОБРИЊСКА 8а тел: +381 11 3635 700; факс: +381 11 2643 995; www.masinoprojekt.co.rs office@masinoprojekt.co.rs</p>				
Пројектни центар	ПЦ11	Параф	Инвеститор	Број уговора
Одговорни пројектант	Марија Остојић, дипл. инж. левр. арх. лиценца бр. 373 3934 03		РЕПУБЛИКА СРБИЈА - МИНИСТАРСТВО ФИНАНСИЈА Београд, Кнеза Милоша 20	2021У027
Сарадници	Данијела Стојаковић, дипл. инж. левр. арх.		Објекат	Број пројекта
Врста техничке документације	ПРОЈЕКАТ ЗА ИЗВОЂЕЊЕ(ПЗИ)		ЗГРАДА ДРЖАВНИХ ОРГАНА Београд, Балканска бр. 53, к.п. бр. 22635 КО Савски венац, Београд	2021У027- ПЗИ-А07
Датум	04.2022.	Размера	1:200	Свеска
		Свеска	9/2	Број цртежа
				2021У027-ПЗИ-А07-03
				Лист
				1/1
				Измена
				0



ЛЕГЕНДА ПОСТОЈЕЋЕ ВЕГЕТАЦИЈЕ:

- ПОСТОЈЕЋЕ ЛИСТОПАДНО ДРВЕЋЕ
- ПОСТОЈЕЋЕ ЗИМЗЕЛЕНО ЖБУЊЕ
- ПОСТОЈЕЋИ ТРАВЊАК

ЛЕГЕНДА ПЛАНИРАНОГ САДНОГ МАТЕРИЈАЛА:

- ЛИСТОПАДНО ДРВЕЋЕ**
Д1_ Carpinus betulus 'Fastigiata' alter. Betula verrucosa.....5 ком.
- ЗИМЗЕЛЕНО ЖБУЊЕ**
З1_ Eucalyptus japonicus 'Benkomasaki' alter. Pteris aquilina.....49 ком.
норма садње 3 ком/м²
- УКРАСНЕ ТРАВЕ**
У1_ Hakonechloa macra 'Aureola' alter. Carex morrowii 'Ice Dance'.....215 ком.
норма садње 7 ком/м²
У2_ Miscanthus sinensis 'Gracillimus'.....13 ком.
норма садње 1 ком/м²
- ПЕРЕНЕ И ПОКРИВАЧИ ТЛА**
П1_ Liriope muscari.....45 ком.
норма садње 7 ком/м²
П2_ Hosta 'Praying Hands'.....38 ком.
норма садње 7 ком/м²
П3_ Pachysandra terminalis.....104 ком.
норма садње 16 ком/м²
П4_ Lysimachia nummularia 'Aurea'.....62 ком.
норма садње 9 ком/м²
- ТРАВЊАК**.....34,58м²

ОСТАЛИ МАТЕРИЈАЛИ:

- ПВЦ ГРАНИЧНИК.....46,63м
- БЕТОНСКЕ КАСЕТЕ.....5 ком.
- ТАЧКЕ ОБЛЕЖАВАЊА

ОБРАДА ПОВРШИНЕ:

- БЕХАТОН ПЛОЧЕ
- ЗИД БЕТОНСКЕ ЖАРДИЊЕРЕ (димензије по статичком прорачуну)
- АСФАЛТНЕ ПОВРШИНЕ

ОДВОДЊАВАЊЕ

- ЛИНИЈСКА СЕГМЕНТНА РЕШЕТКА
- КРОВНИ СЛИВНИК
- СУГУРНОСНА ПРЕЛИВНА РЕШЕТКА Ø75мм

МОБИЛИЈАР

- КС КАНТА ЗА СМЕЋЕ
- КОНЗОЛНА КЛУПА
- КОНЗОЛНА ЛУЧНА КЛУПА
- ДБ ДРЖАЧ ЗА БИЦИКЛЕ
- БОКС ЗА КОНТЕЈНЕРЕ

ОЗНАКЕ ШЕМА

- ОТ СПОЉАШЊИ УГРАДНИ ОТИРАЧ ЗА ОБУЋУ
- ПР ПАРАВАН ЗА КОНТЕЈНЕРЕ
- ТО ТОТЕМ
- ЈР ЈАРБОЛ
- ПР ПОДНА УГРАДНА РЕШЕТКА

ОЗНАКЕ У ПРОЈЕКТУ

- КОНТУРА ПРИЗЕМЉА ОБЈЕКТА
- ГРАНИЦА КАТАСТАРСКЕ ПАРЦЕЛЕ
- 806/4 БРОЈ КАТАСТАРСКЕ ПАРЦЕЛЕ
- 2 ОЗНАКА ПРЕСЕКА
- ОЗНАКА УЛАЗА (ПЕШАЧКИ) 1 ГЛАВНИ УЛАЗ У ОБЈЕКАТ 2 УЛАЗ У МАГАЦИН 3 УЛАЗ У ТРАФО
- ОЗНАКА УЛАЗА (КОЛСКИ)

ТАЧКЕ ОБЛЕЖАВАЊА

ОЗНАКА	координата X	координата Y
T0	74.595.382.864	49.616.548.213
T1	74.594.181.091	49.615.346.268
T2	74.602.880.266	49.616.493.754
T3	74.601.675.605	49.615.286.069
T4	74.615.819.749	49.621.917.483
T5	74.614.620.702	49.620.713.122
T6	74.615.781.542	49.616.920.108
T7	74.614.582.880	49.615.718.911
T8	74.615.757.835	49.611.914.448
T9	74.614.561.675	49.610.717.099

ОПШТЕ НАПОМЕНЕ: Односе се на извођење радова

- Пре отпочињања радова све мере проверити на лицу места.
- Неусаглашености и одступања у цртежима и/или текстуалним прилозима пројекта, обавезно разрешити са аутором и одговорним пројектантом.
- Не дозвољавају се измене на градилишту за време извођења радова, без сагласности одговорног пројектанта и техничког надзора.
- Не премеравају цртеже. Коте у пројекту су меродавне.
- Све отворе у конструкцији за пролаз инсталација неопходно је запунити ПП испуном.

МАШИНОПРОЈЕКТ
КОПРИНГ

АКЦИОНАРСКО ДРУШТВО ЗА КОНСАЛТИНГ
ПРОЈЕКТОВАЊЕ И ИНЖЕЊЕРИНГ
11000 БЕОГРАД, ДОБРИЊСКА 8а
тел: +381 11 3635 700; факс: +381 11 2643 995;
www.masinoprojekt.co.rs
office@masinoprojekt.co.rs

Одговорни пројектант: Марија Остојић, дипл. инж. лев. арх. лиценца бр. 373 3934 03

Инвеститор: РЕПУБЛИКА СРБИЈА - МИНИСТАРСТВО ФИНАНСИЈА
Београд, Кнеза Милоша 20

Објекат: ЗГРАДА ДРЖАВНИХ ОРГАНА
Београд, Балканска бр. 53,
к.п. бр. 22635 КО Савски венац, Београд

Сарадници: Данијела Стојаковић, дипл. инж. лев. арх.

Назив и ознака дела пројекта: 9/2 - ПРОЈЕКАТ УРЕЂЕЊА ТЕРЕНА И ИРИГАЦИЈА
За грађење / извођење радова: РЕКОНСТРУКЦИЈА И ДОГРАДЊА

Број пројекта: 2021У027-ПЗИ-А07

Врста техничке документације: ПРОЈЕКАТ ЗА ИЗВОЂЕЊЕ(ПЗИ)

Назив цртежа: ПЛАН САДЊЕ

Датум: 04.2022. | Размера: 1:100 | Свака: 9/2 | Број цртежа: 2021У027-ПЗИ-А07-04 | Лист: 1/1 | Измена: 0

ЛЕГЕНДА ЗАЛИВНОГ СИСТЕМА :

- ПЕ цев Ø25
- Цев кап по кап надземна Ø16; 30cm; 2 l/h
- PSU04 10A Ознака распрскивача
- Пластични шахт са електровентилима
- Пластични шахт са баштенским вентилом
- Управљачки уређај декодерски
- Сензор за кишу
- Заливање стабала са 3 ком RZWS-E-18-25

ЛЕГЕНДА ПОСТОЈЕЋЕ ВЕГЕТАЦИЈЕ:

- ПОСТОЈЕЋЕ ЛИСТОПАДНО ДРВЕЋЕ
 - ПОСТОЈЕЋЕ ЗИМЗЕЛЕНО ЖБУЊЕ
 - ПОСТОЈЕЋИ ТРАВЊАК
- ### ЛЕГЕНДА ПЛАНИРАНОГ САДНОГ МАТЕРИЈАЛА:
- ЛИСТОПАДНО ДРВЕЋЕ
D1_Carpinus betulus 'Fastigiata'
alter. Betula verrucosa.....5 ком.
 - ЗИМЗЕЛЕНО ЖБУЊЕ
31_Eucalyptus japonicus 'Benkomasaki'
alter. Prunus laurocerasus.....49 ком.
норма садње 3 ком/м²
 - УКРАСНЕ ТРАВЕ
U1_Hakonechloa macra 'Aureola'
alter. Carex morrowii 'Ice Dance'.....215 ком.
норма садње 7 ком/м²
 - U2_Miscanthus sinensis 'Gracillimus'.....13 ком.
норма садње 1 ком/м²
 - ПЕРЕНЕ И ПОКРИВАЧИ ТЛА
P1_Liriope muscari.....45 ком.
норма садње 7 ком/м²
 - P2_Hosta 'Praying Hands'.....38 ком.
норма садње 7 ком/м²
 - P3_Pachysandra terminalis.....104 ком.
норма садње 16 ком/м²
 - P4_Lysimachia nummularia 'Aurea'.....62 ком.
норма садње 9 ком/м²
 - ТРАВЊАК.....34,58м²
- ### ОСТАЛИ МАТЕРИЈАЛИ:
- ПВЦ ГРАНИЧНИК.....46,63m
 - БЕТОНСКЕ КАСЕТЕ.....5 ком.

ОБРАДА ПОВРШИНЕ:

- БЕХАТОН ПЛОЧЕ
- ЗИД БЕТОНСКЕ ЖАРДИЊЕРЕ (димензије по статичком прорачуну)
- АСФАЛТНЕ ПОВРШИНЕ

ОДВОДЊАВАЊЕ

- ЛИНИЈСКА СЕГМЕНТНА РЕШЕТКА
- КРОВНИ СЛИВНИК
- СУГУРНОСНА ПРЕЛИВНА РЕШЕТКА Ø75мм

МОБИЛИЈАР

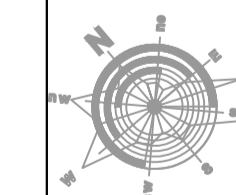
- КАНТА ЗА СМЕЋЕ
- КОНЗОЛНА КЛУПА
- КОНЗОЛНА ЛУЧНА КЛУПА
- ДРЖАЧ ЗА БИЦИКЛЕ
- БОКС ЗА КОНТЕЈНЕРЕ

ОЗНАКЕ ШЕМА

- СПОЉАШЊИ УГРАДНИ ОТИРАЧ ЗА ОБУЋУ
- ПАРАВАН ЗА КОНТЕЈНЕРЕ
- ТОТЕМ
- ЈАРБОЛ
- ПОДНА УГРАДНА РЕШЕТКА

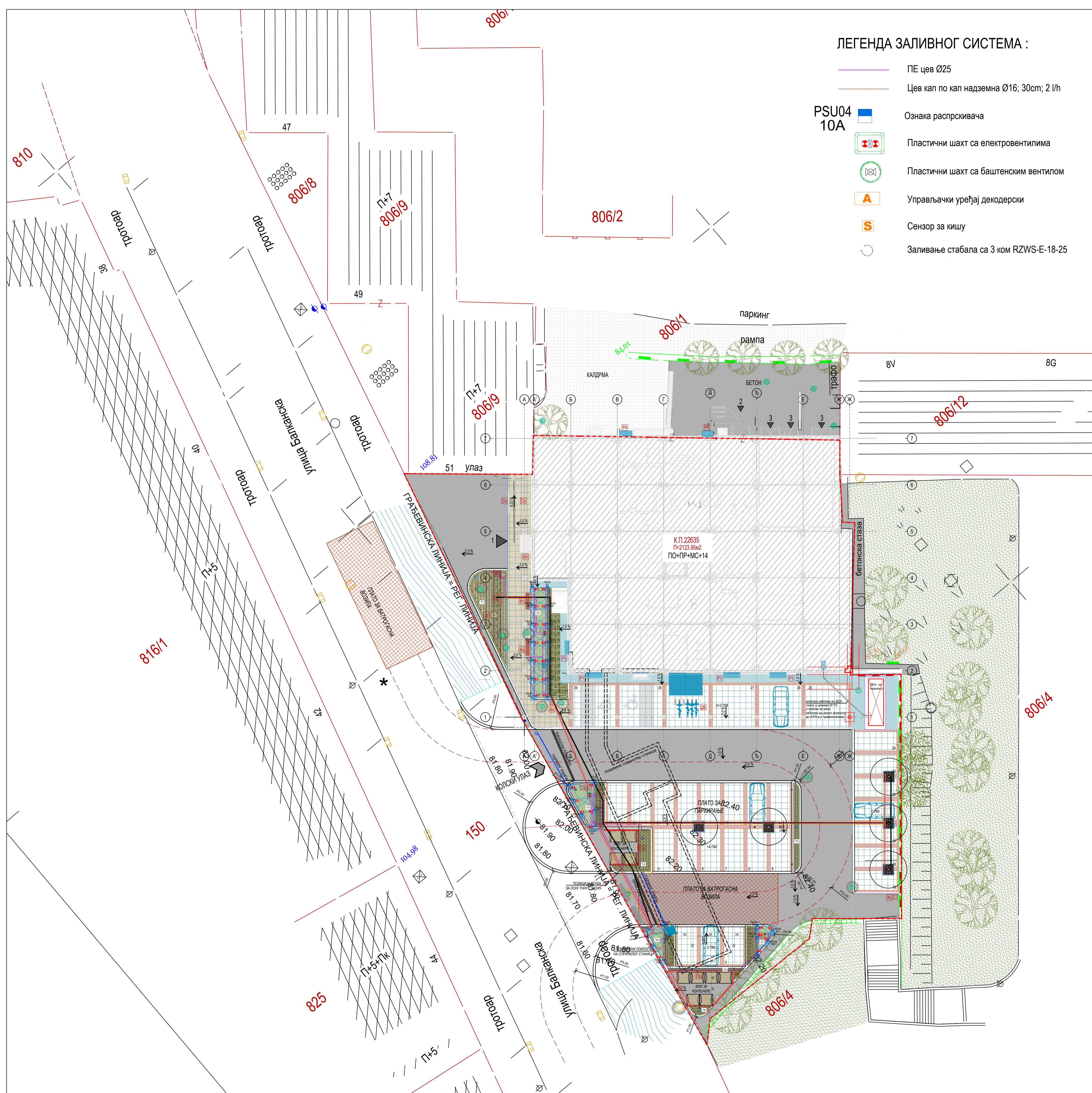
ОЗНАКЕ У ПРОЈЕКТУ

- КОНТУРА ПРИЗЕМЉА ОБЈЕКТА
- ГРАНИЦА КАТАСТАРСКЕ ПАРЦЕЛЕ
- БРОЈ КАТАСТАРСКЕ ПАРЦЕЛЕ
- ОЗНАКА ПРЕСЕКА
- ОЗНАКА УЛАЗА (ПЕШАЧКИ)
1 ГЛАВНИ УЛАЗ У ОБЈЕКАТ
2 УЛАЗ У МАГАЦИН
3 УЛАЗ У ТРАФО
- ОЗНАКА УЛАЗА (КОЛСКИ)



Одговорни пројектант
Марија Остојић, д.и.п.а.
Marija Ostojic

Имена и ознава	Опис измене	Датум	Одговорни урбаниста	Параф
АКЦИОНАРСКО ДРУШТВО ЗА КОНСАЛТИНГ ПРОЈЕКТОВАЊЕ И ИНЖЕЊЕРИНГ 11000 БЕОГРАД, ДОБРИЊСКА 8а тел: +381 11 3635 700; факс: +381 11 2643 995; www.mashinoprojekt.co.rs; office@mashinoprojekt.co.rs				
Пројектни центар	ПЦ11	Параф	Инвеститор	Број уговора
Одговорни пројектант	Марија Остојић, дипл. инж. пер. арх. лиценца број 373 3934 03		РЕПУБЛИКА СРБИЈА - МИНИСТАРСТВО ФИНАНСИЈА Београд, Кнеза Милоша 20	2021У027
Сарадници	Данијела Стојаковић, дипл. инж. пер. арх.		Објекат	Број пројекта
Врста техничке документације	ПРОЈЕКАТ ЗА ИЗВОЂЕЊЕ(ПЗИ)		ЗГРАДА ДРЖАВНИХ ОРГАНА Београд, Балканска бр. 53, к.п. бр. 22635 КО Савски венац, Београд	2021У027- ПЗИ-А07
Датум	04.2022.	Размера	1:200	Свеска
		Свеска	9/2	Број цртежа
				2021У027-ПЗИ-А07-05
				Лист
				1/1
				Измена
				0



ЛЕГЕНДА

- асфалтна коловозна конструкција
- асфалтна коловозна конструкција на објекту
- поплочан тротоар
- ојачан поплочан тротоар
- ојачан поплочан тротоар на објекту
- асфалтни тротоар
- објекат
- зеленило на партеру
- зеленило у јардињерама и на објекту
- плато за ПП возило
- путања ПП возила
- ивичњак 8/20cm h=0cm
- ивичњак 18/24cm оборен h=6cm
- ивичњак 18/24cm h=12cm
- ивичњак прелазни
- линијска решетка
- зид јардињера
- зид

РЕГУЛАЦИОНА ЛИНИЈА
ГРАЂЕВИНСКА ЛИНИЈА

ЛЕГЕНДА ЕЛЕКТРОЕНЕРГЕТСКИХ ИНСТАЛАЦИЈА

	ПОСТОЈЕЋА ГРАЂА ВОДОВОДНА МРЕЖА
	САНИТАРНА МРЕЖА ВОДО-ТРАЖ
	САНИТАРНА МРЕЖА - ПОДСТАНИЦА
	САНИТАРНА МРЕЖА - ЗАЛИВАНЕ
	СПОЉАШЊИ ПОСРЕДНИ ПИ ХИДРАНТИ
	ХИДРАНТСКА МРЕЖА
	ГРЕЈАНА КАНАЛИЗАЦИЈА - ОШТА КОЛЕКТОР
	БЕКАЈНА КАНАЛИЗАЦИЈА
	БЕКАЈНА КАНАЛИЗАЦИЈА - РАВНОУРАВЊЕНО
	ЗАПЉЕНА КАНАЛИЗАЦИЈА
	КРИВНА КАНАЛИЗАЦИЈА
	КРИВНА КАНАЛИЗАЦИЈА - РАВНОУРАВЊЕНО
	ПЛИНИЈСКА РЕШЕТКА

ЛЕГЕНДА ХИДРОТЕХНИЧКИХ ИНСТАЛАЦИЈА

	ПОСТОЈЕЋА ГРАЂА ВОДОВОДНА МРЕЖА
	САНИТАРНА МРЕЖА ВОДО-ТРАЖ
	САНИТАРНА МРЕЖА - ПОДСТАНИЦА
	САНИТАРНА МРЕЖА - ЗАЛИВАНЕ
	СПОЉАШЊИ ПОСРЕДНИ ПИ ХИДРАНТИ
	ХИДРАНТСКА МРЕЖА
	ГРЕЈАНА КАНАЛИЗАЦИЈА - ОШТА КОЛЕКТОР
	БЕКАЈНА КАНАЛИЗАЦИЈА
	БЕКАЈНА КАНАЛИЗАЦИЈА - РАВНОУРАВЊЕНО
	ЗАПЉЕНА КАНАЛИЗАЦИЈА
	КРИВНА КАНАЛИЗАЦИЈА
	КРИВНА КАНАЛИЗАЦИЈА - РАВНОУРАВЊЕНО
	ПЛИНИЈСКА РЕШЕТКА

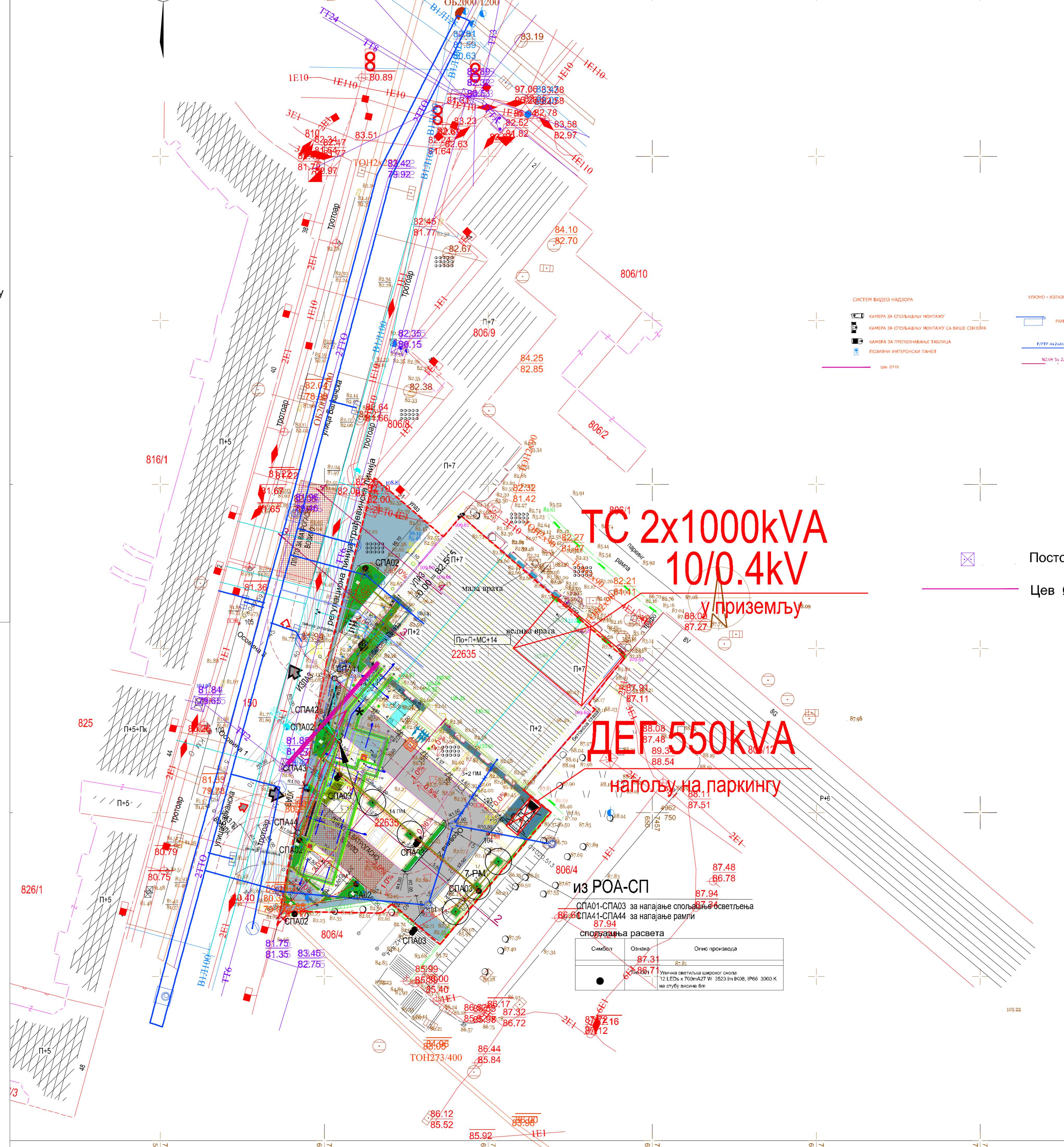
ЛЕГЕНДА ЗЕЛЕНИЛА:

	Бетонске касете 1.2 x 1.2 x 0.7m
	високо листопадно дрвље

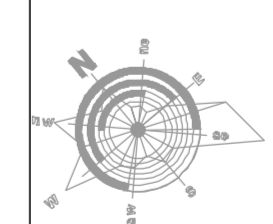
ЛЕГЕНДА

	Фактичко стање
	Катастарско стање
	Објекат
	Број катастарске парцеле
	Кота детаљне тачке
	Кота венца
	Кота спемена
	Ограда жичана
	Ограда гвоздена
	Ограда потпорни бетонски зид
	Канализациони шахт
	Сливник
	Топловодни шахт
	Хидрант - подземни
	Водоводни шахт
	Канделабр
	Електро шахт
	Листопадно дрво уска крошња
	Бетонска површина
	Травната површина

- СИСТЕМ ВИДЕО НАДЗОРА
- КАМЕРА ЗА СПОЉАШЊУ МОНТАЖУ
- КАМЕРА ЗА СПОЉАШЊУ МОНТАЖУ СА ВИШЕ СЕКТОРА
- КАМЕРА ЗА ПРОГНОЗНАНЕ ТАБЛИЦА
- ПОСРЕДНИ ИНТЕРНСКИ ПАНЕЛ
- ЛИН 0110
- УЛИЧНО - ИЗЛАЗНО РАМПЕ
- РАМПА СА ИНДИКАЦИЈАМА
- F/PP 4x2xAVG 23
- NZIN 5x 2,5



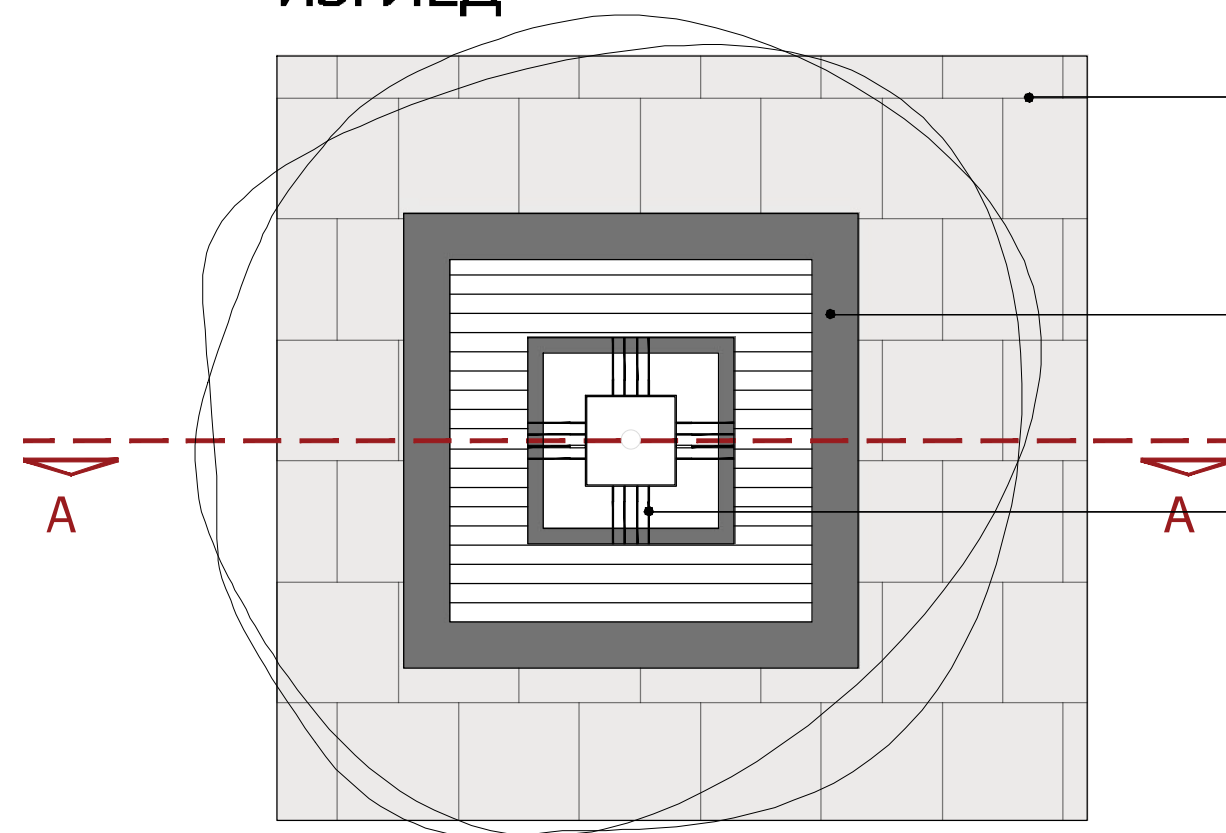
Симбол	Ознака	Опис производа
	87.31	Улична светилна широког омота 12 LED x 700mA 27 W: 3523 lм K08, IP66 3000 K на стубу висине 6m
	87.32	87.32
	87.33	87.33
	87.34	87.34
	87.35	87.35
	87.36	87.36
	87.37	87.37
	87.38	87.38
	87.39	87.39
	87.40	87.40
	87.41	87.41
	87.42	87.42
	87.43	87.43
	87.44	87.44
	87.45	87.45
	87.46	87.46
	87.47	87.47
	87.48	87.48
	87.49	87.49
	87.50	87.50
	87.51	87.51
	87.52	87.52
	87.53	87.53
	87.54	87.54
	87.55	87.55
	87.56	87.56
	87.57	87.57
	87.58	87.58
	87.59	87.59
	87.60	87.60
	87.61	87.61
	87.62	87.62
	87.63	87.63
	87.64	87.64
	87.65	87.65
	87.66	87.66
	87.67	87.67
	87.68	87.68
	87.69	87.69
	87.70	87.70
	87.71	87.71
	87.72	87.72
	87.73	87.73
	87.74	87.74
	87.75	87.75
	87.76	87.76
	87.77	87.77
	87.78	87.78
	87.79	87.79
	87.80	87.80
	87.81	87.81
	87.82	87.82
	87.83	87.83
	87.84	87.84
	87.85	87.85
	87.86	87.86
	87.87	87.87
	87.88	87.88
	87.89	87.89
	87.90	87.90
	87.91	87.91
	87.92	87.92
	87.93	87.93
	87.94	87.94
	87.95	87.95
	87.96	87.96
	87.97	87.97
	87.98	87.98
	87.99	87.99
	88.00	88.00
	88.01	88.01
	88.02	88.02
	88.03	88.03
	88.04	88.04
	88.05	88.05
	88.06	88.06
	88.07	88.07
	88.08	88.08
	88.09	88.09
	88.10	88.10
	88.11	88.11
	88.12	88.12
	88.13	88.13
	88.14	88.14
	88.15	88.15
	88.16	88.16
	88.17	88.17
	88.18	88.18
	88.19	88.19
	88.20	88.20
	88.21	88.21
	88.22	88.22
	88.23	88.23
	88.24	88.24
	88.25	88.25
	88.26	88.26
	88.27	88.27
	88.28	88.28
	88.29	88.29
	88.30	88.30
	88.31	88.31
	88.32	88.32
	88.33	88.33
	88.34	88.34
	88.35	88.35
	88.36	88.36
	88.37	88.37
	88.38	88.38
	88.39	88.39
	88.40	88.40
	88.41	88.41
	88.42	88.42
	88.43	88.43
	88.44	88.44
	88.45	88.45
	88.46	88.46
	88.47	88.47
	88.48	88.48
	88.49	88.49
	88.50	88.50
	88.51	88.51
	88.52	88.52
	88.53	88.53
	88.54	88.54
	88.55	88.55
	88.56	88.56
	88.57	88.57
	88.58	88.58
	88.59	88.59
	88.60	88.60
	88.61	88.61
	88.62	88.62
	88.63	88.63
	88.64	88.64
	88.65	88.65
	88.66	88.66
	88.67	88.67
	88.68	88.68
	88.69	88.69
	88.70	88.70
	88.71	88.71
	88.72	88.72
	88.73	88.73
	88.74	88.74
	88.75	88.75
	88.76	88.76
	88.77	88.77
	88.78	88.78
	88.79	88.79
	88.80	88.80
	88.81	88.81
	88.82	88.82
	88.83	88.83
	88.84	88.84
	88.85	88.85
	88.86	88.86
	88.87	88.87
	88.88	88.88
	88.89	88.89
	88.90	88.90
	88.91	88.91
	88.92	88.92
	88.93	88.93
	88.94	88.94
	88.95	88.95
	88.96	88.96
	88.97	88.97
	88.98	88.98
	88.99	88.99
	89.00	89.00



Одговорни пројекат:
Марија Остојић, д.и.п.
Печат: *Marija Ostojic*

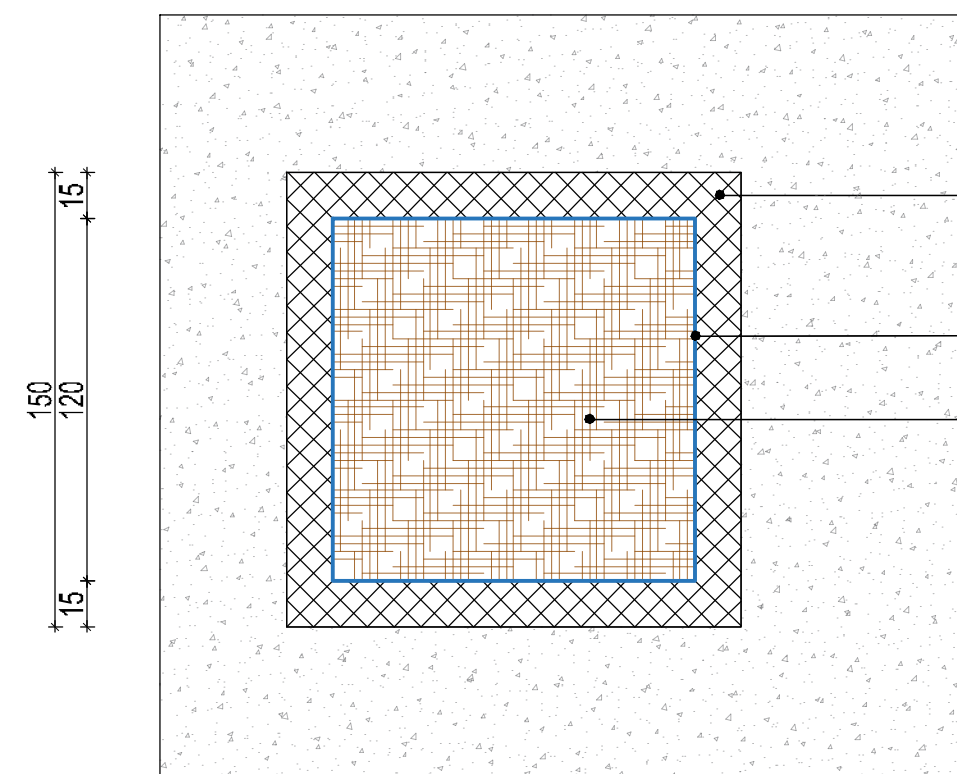
Имена и ознака	Опис измене	Датум	Одговорни урбаниста	Параф
ПРОЈЕКТ ЗА ИЗВОЂЕЊЕ (ПЗИ)	РЕПУБЛИКА СРБИЈА - МИНИСТАРСТВО ФИНАНСИЈА Београд, Кнеза Милоша 20			
Бројски центар	ПЦ1	Параф	Инвеститор	Број уговор
Одговорни пројекат	Марија Остојић, д.и.п., г.е.д.р., лиценца бр. 373 3934 03		РЕПУБЛИКА СРБИЈА - МИНИСТАРСТВО ФИНАНСИЈА Београд, Кнеза Милоша 20	2021/027
Сарадници	Данијела Стојковић, д.и.п., г.е.д.р., лиценца бр. 373 3934 03		Објекат	Број предмета
			ЗГРАДА ДРЖАВНИХ ОРГАНА Београд, Балканска бр. 53, к.п. бр. 22635 КО Савски венац, Београд	2021/027-ПЗИ-А04
Врста техничке документације	ПРОЈЕКТ ЗА ИЗВОЂЕЊЕ (ПЗИ)	Назив и ознака дела пројекта	92 - ПРОЈЕКАТ УРЕЂЕЊА ТЕРЕНА И ИЗВОЂЕЊА	
Датум	04.2022.	За грађевне / извођачке развоје	РЕКОНСТРУКЦИЈА И ДОГРАДЊА	
Размера	1:333	Назив цртежа	ЗЕЛЕНИЛО НА СИНХРОН ПЛАНУ	
Свеска	9/2	Број цртежа	2021/027-ПЗИ-А04-06	
Лист	1/1	Имена		0

Д1_ДЕТАЉ САДЊЕ ДРВЕЋА У БЕТОНСКОЈ КАСЕТИ ИЗГЛЕД

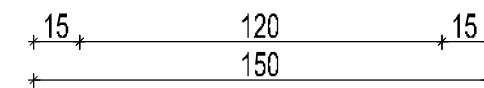


- Бехатон плоче d=8cm
део пројекта спољног уређења
- Хоризонтална заштитна решетка 120x120cm
- Вертикална заштитна решетка h=135cm

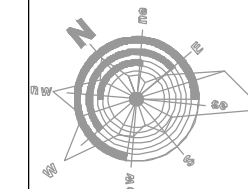
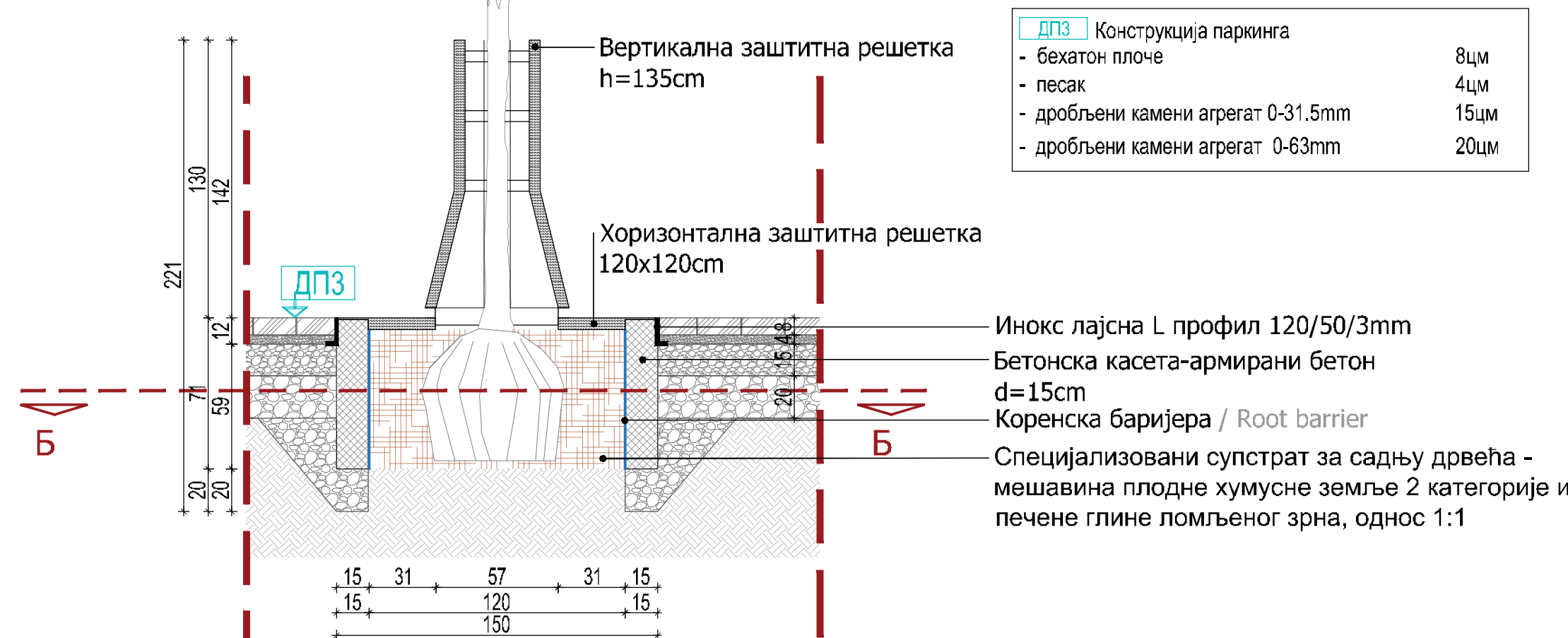
ПРЕСЕК Б1-Б1



- Бетонска касета-армирани бетон d=15cm
- Коренска баријера
- Специјализовани супстрат за садњу дрвећа - мешавина плодне хумусне земље 2 категорије и печене глине ломљеног зрна, однос 1:1



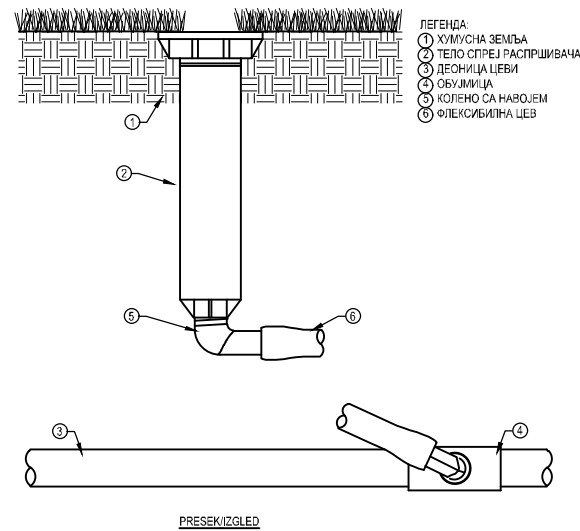
ПРЕСЕК А1-А1



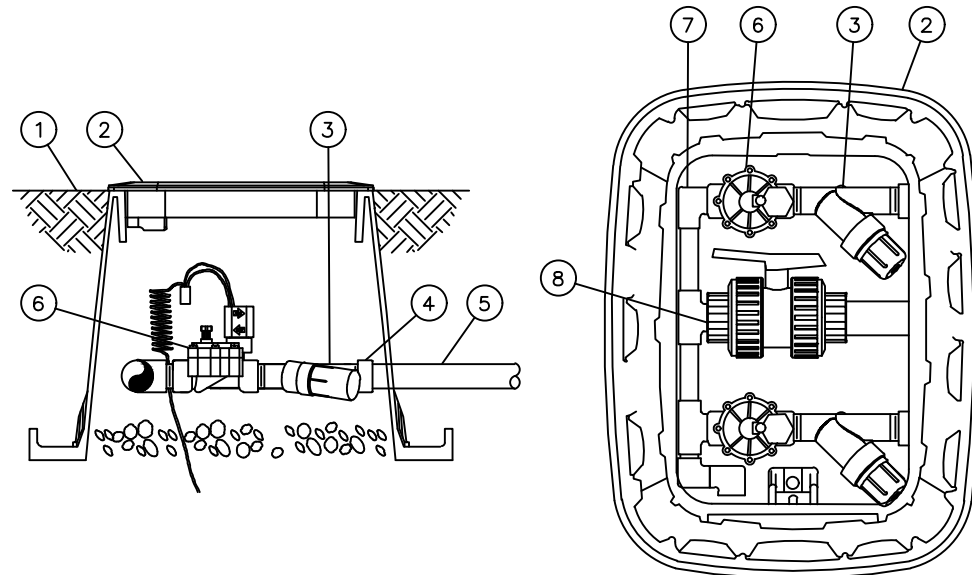
Одговорни пројектант
Марија Остојић, д.и.п.а.

Марија Остојић
Потпис

Имена и ознака	Опис измене	Датум	Одговорни урбаниста	Параф
				
Пројектни центар	ПЦ1	Параф	Инвеститор	Број уговора
Одговорни пројектант	Марија Остојић, дипл. инж. пејз.арх. лиценца број 373 3934 03		РЕПУБЛИКА СРБИЈА - МИНИСТАРСТВО ФИНАНСИЈА Београд, Кнеза Милоша 20	2021У027
Сарадници	Далиборка Стојаковић, дипл.инж.пејз.арх.		Објект	
Врста техничке документације	ПРОЈЕКАТ ЗА ИЗВОЂЕЊЕ (ПЗИ)	Назив и ознака дела пројекта	9/2 - ПРОЈЕКАТ УРЕЂЕЊА ТЕРЕНА И ИРИГАЦИЈА	Број пројекта
Датум	04.2022.	За грађење / извођење радова	РЕКОНСТРУКЦИЈА И ДОГРАДЊА	2021У027-ПЗИ-А07
Размера	1:25	Назив цртежа	Д1_ДЕТАЉ САДЊЕ ЈЕМЕ У БЕТОНСКОЈ КАСЕТИ	
Свеска	9/2	Број цртежа	2021У027-ПЗИ-А07-08	Лист
				Имена
				0

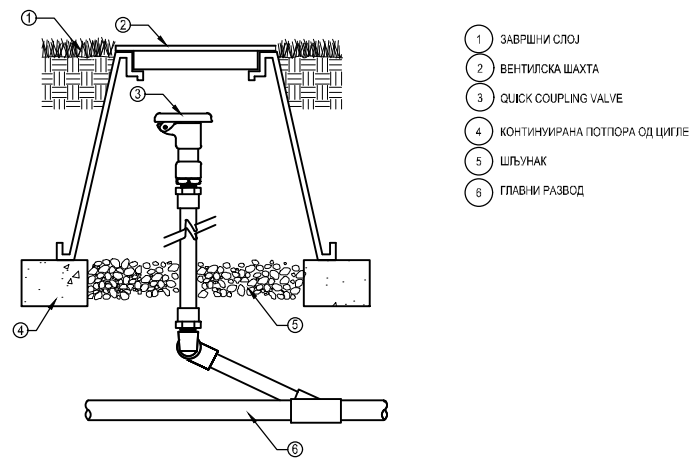


СПРЕЈ РАСПРШИВАЧ

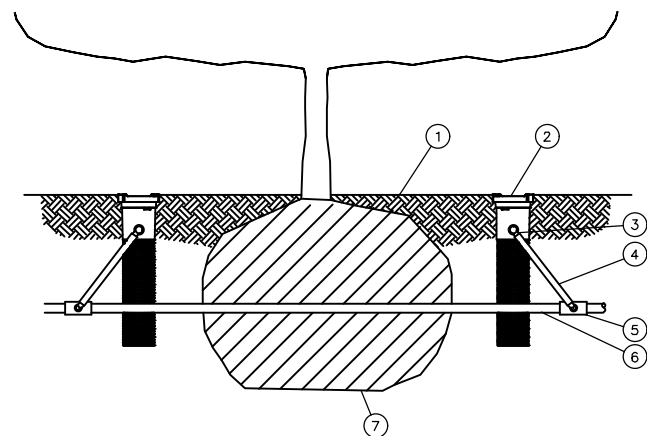


- 1 ЗАВРШНИ НИВО
- 2 КУТИЈА ЗА ВЕНТИЛЕ СТАНДАРД
- 3 ФИЛТЕР СА РЕГУЛАТОРОМ ПРИТИСКА
- 4 КОМПРЕСИОНА СПОЈНИЦА
- 5 ЗОНСКА ПЕ ЦЕВ
- 6 ЕЛЕКТОМАГНЕТНИ ВЕНТИЛ
- 7 ПВЦ ФИТИНГ
- 8 КУГЛАСТИ ВЕНТИЛ

ЕЛЕКТОМАГНЕТНИ ВЕНТИЛ

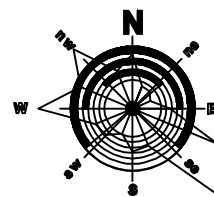


ПОДЗЕМНИ ХИДРАНТ ЗА ЗАЛИВАЊЕ



- 1 ЗАВРШНИ НИВО
- 2 ЕЛЕМЕНТ ЗА НАВОДЊАВАЊЕ КОРЕНА СТАБЛА
- 3 1/2" (1,3 CM) КОЛЕНО СА НАВОЈЕМ
- 4 1/2" (1,3 CM) ФЛЕКСИБИЛНИ КОМПЛЕТ ЗА ПОВЕЗИВАЊЕ
- 5 ОБУЈМИЦА
- 6 ПОЛИЕТИЛЕНСКА ЛАТЕРАЛНА ЦЕВ
- 7 КОРЕН СТАБЛА

НАВОДЊАВАЊЕ КОРЕНА СТАБЛА

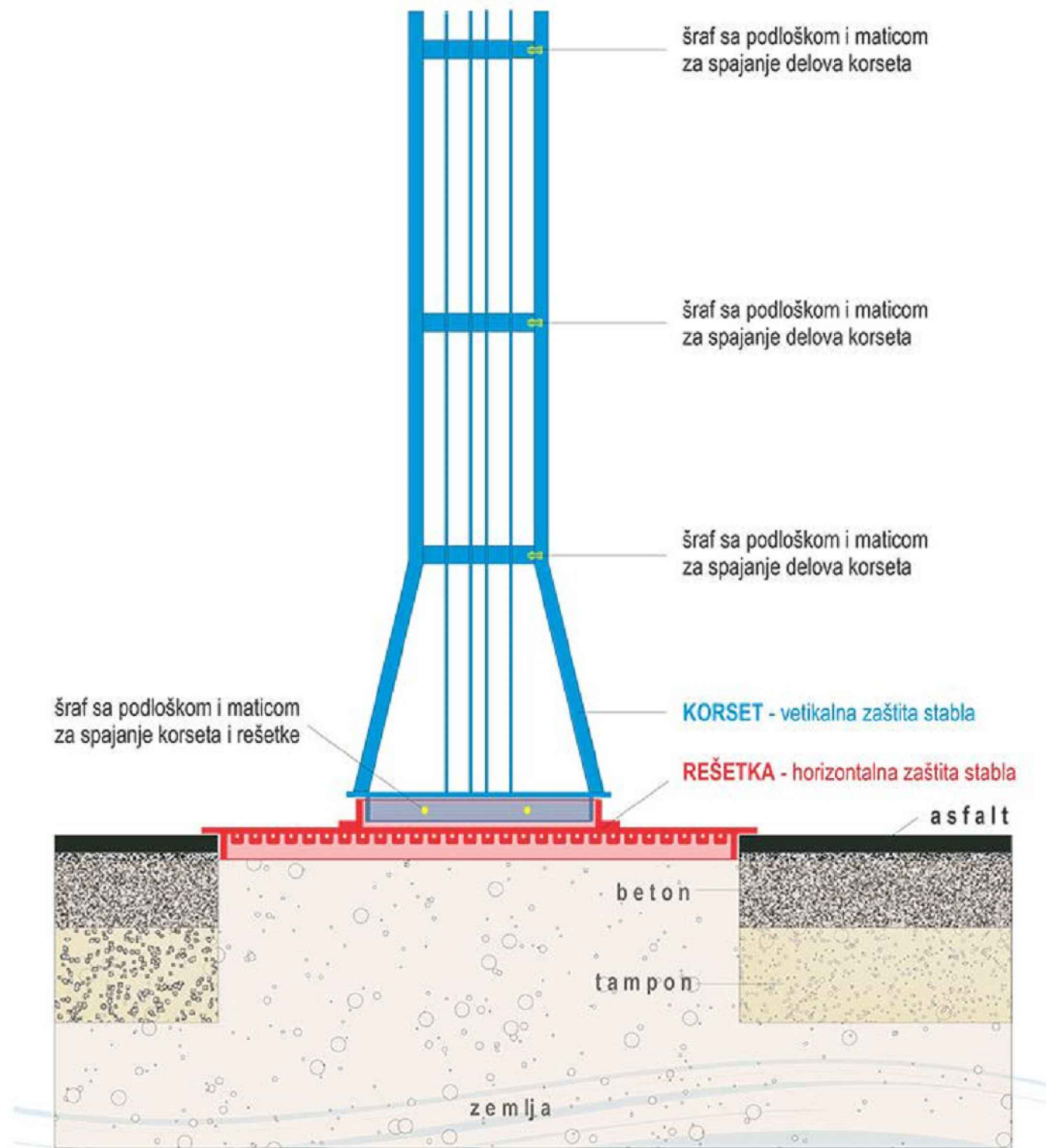


±0.00=82.585

Одговорни пројектант
 Марија Остојић, д.и.п.а.

Потпис

Измена и ознака	Опис измене	Датум	Одговорни урбаниста	Параф
Пројектни центар	ПЦ1	Параф	Инвеститор РЕПУБЛИКА СРБИЈА - МИНИСТАРСТВО ФИНАНСИЈА Београд, Кнеза Милоша 20	Број уговора 2021У027
Одговорни пројектант	Марија Остојић, дипл. инж. пејз. арх. лиценца број 373 3934 03		Објекат ЗГРАДА ДРЖАВНИХ ОРГАНА Београд, Балканска бр. 53, к.п. бр. 22635 КО Савски венац, Београд	
Сарадници	Далиборка Стојаковић, дипл. инж. пејз. арх.		Назив и ознака дела пројекта 9/2 - ПРОЈЕКАТ УРЕЂЕЊА ТЕРЕНА И ИРИГАЦИЈЕ	Број пројекта 2021У027- ПЗИ-А07
Врста техничке документације	ПРОЈЕКАТ ЗА ИЗВОЂЕЊЕ (ПЗИ)		Назив цртежа ДЕТАЉИ ИРИГАЦИОНОГ СИСТЕМА	
Датум 04.2022.	Размера /	Свеска 9/2	Број цртежа 2021У027-ПЗИ-А07-09	Лист 1/1
				Измена 0



Opis

Služe za mehaničku zaštitu stabla i zone korenovog sistema. Horizontalna rešetka omogućava prilliv padavinske vode u zonu korena, kao i gaženje oko stabla bez dodira sa zemljom. Prostor između horizontalne rešetke i tla omogućava nesmetano instaliranje i funkcionisanje zalivnog sistema. I horizontalna i vertikalna rešetka (korset) se sastoje od po dva simetrična dela. To omogućava laku montažu rešetaka oko stabla.

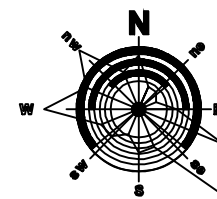
Dimenzije:

Horizontalna rešetka: 1200 mm x 1200 mm.

Vertikalna rešetka : 580 mm x 580 mm (osnova), 1350 mm (visina).

Materijal: gvožđe, dvostruko toplocinkovano i ofarbano kvalitetnom bojom.

Težina: 51 kg



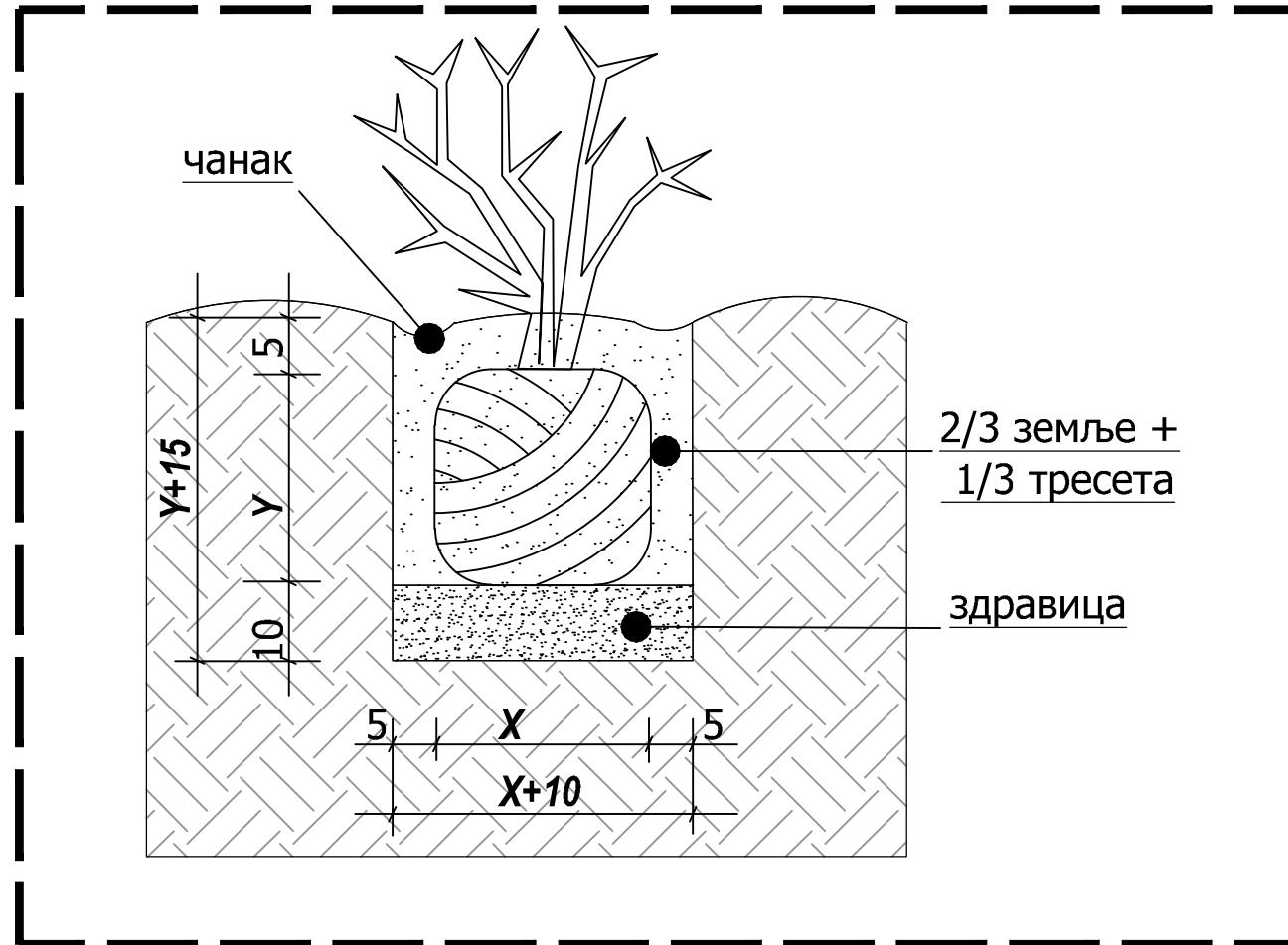
±0.00≐82.585

Одговорни пројектант
Марија Остојић, д.и.п.а.

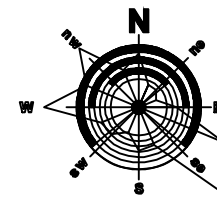
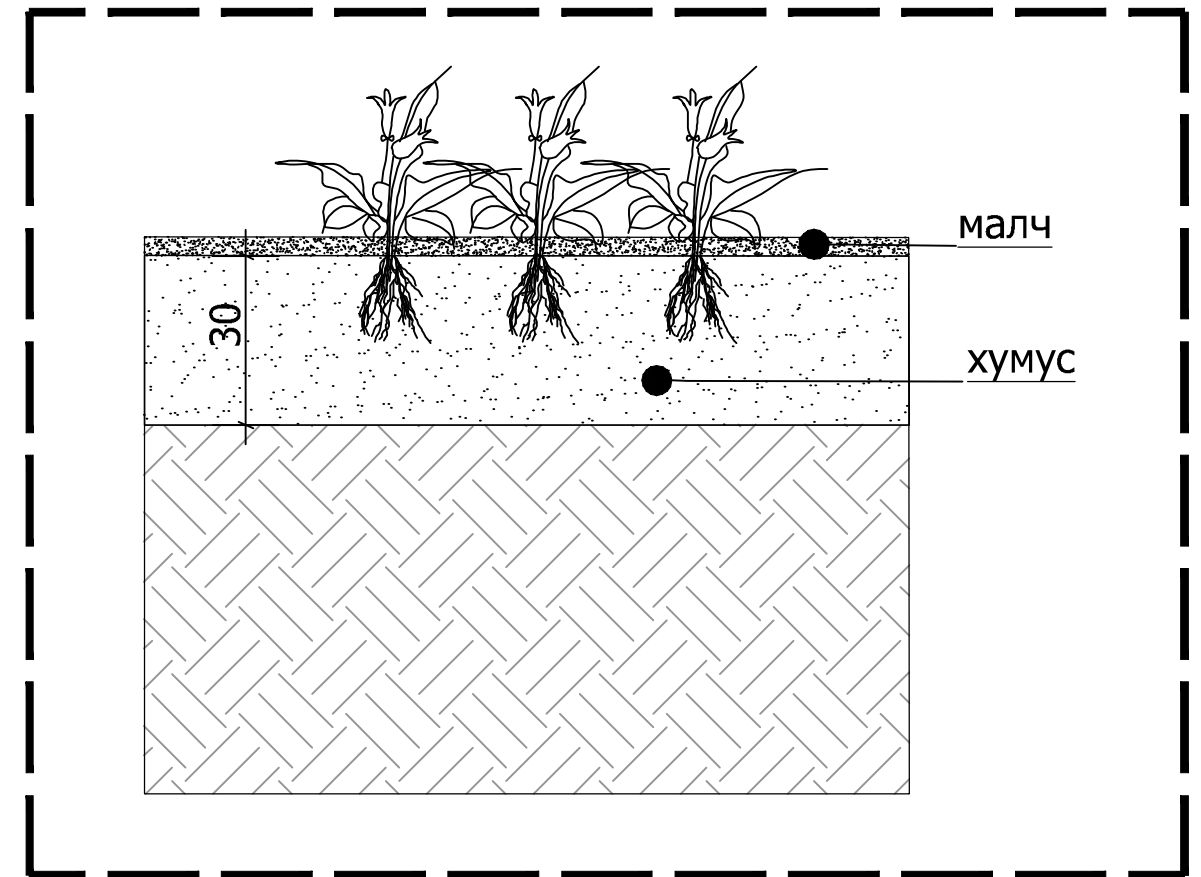
Потпис

Имена и ознака	Опис измене	Датум	Одговорни урбаниста	Параф
				
<p>АКЦИОНАРСКО ДРУШТВО ЗА КОНСАЛТИНГ ПРОЈЕКТОВАЊЕ И ИНЖЕЊЕРИНГ 11000 БЕОГРАД, ДОБРИЊСКА 8а тел: +381 11 3635 700; факс: +381 11 2643 995; www.masinoprojekt.co.rs office@masinoprojekt.co.rs</p>				
Пројектни центар	ПЦ1	Параф	Инвеститор	Број уговора
Одговорни пројектант	Марија Остојић, дипл. инж. пејз.арх. лиценца број 373 3934 03		РЕПУБЛИКА СРБИЈА - МИНИСТАРСТВО ФИНАНСИЈА Београд, Кнеза Милоша 20	2021У027
Сарадници	Далиборка Стојаковић, дипл.инж.пејз.арх.		Објекат	Број пројекта
			ЗГРАДА ДРЖАВНИХ ОРГАНА Београд, Балканска бр. 53, к.п. бр. 22635 КО Савски венац, Београд	2021У027- ПЗИ-А07
Врста техничке документације	ПРОЈЕКАТ ЗА ИЗВОЂЕЊЕ (ПЗИ)		Назив и ознака дела пројекта	Број пројекта
			9/2 - ПРОЈЕКАТ УРЕЂЕЊА ТЕРЕНА И ИРИГАЦИЈЕ	2021У027- ПЗИ-А07
Датум	Размера	Свеска	Назив цртежа	Број цртежа
04.2022.	/	9/2	ШЕМАТСКИ ПРИКАЗ ХОРИЗОНТАЛНЕ И ВЕРТИКАЛНЕ ЗАШТИТЕ СТАБАЛА	Лист 1/1
			Број цртежа	Имена
			2021У027-ПЗИ-А07-10	0

ШЕМАТСКИ ПРИКАЗ САДЊЕ ЗИМЗЕЛЕНОГ ЖБУЊА



ШЕМАТСКИ ПРИКАЗ САДЊЕ ПЕРЕНА И УКРАСНИХ ТРАВА



Одговорни пројектант
Марија Остојић, д.и.п.а.

Потпис

±0.00≅82.585

Измена и ознака	Опис измене	Датум	Одговорни урбаниста	Параф
<div style="display: flex; justify-content: space-between; align-items: center;"> <div style="text-align: center;">  <p>МАШИНОПРОЈЕКТ ИЗОПРИНТ</p> </div> <div style="font-size: small;"> <p>АКЦИОНАРСКО ДРУШТВО ЗА КОНСАЛТИНГ ПРОЈЕКТОВАЊЕ И ИНЖЕЊЕРИНГ 11000 БЕОГРАД, ДОБРИЊСКА 8а тел: +381 11 3635 700; факс: +381 11 2643 995; www.masinoprojekt.co.rs office@masinoprojekt.co.rs</p> </div> <div style="text-align: right;">  </div> </div>				
Пројектни центар	ПЦ1	Параф	Инвеститор	Број уговора
Одговорни пројектант	Марија Остојић, дипл. инж. пејз.арх. лиценца број 373 3934 03		РЕПУБЛИКА СРБИЈА - МИНИСТАРСТВО ФИНАНСИЈА Београд, Кнеза Милоша 20	2021У027
Сарадници	Далиборка Стојаковић, дипл.инж.пејз.арх.		Објекат	Број пројекта
			ЗГРАДА ДРЖАВНИХ ОРГАНА Београд, Балканска бр. 53, к.п. бр. 22635 КО Савски венац, Београд	2021У027- ПЗИ-А07
Врста техничке документације	ПРОЈЕКАТ ЗА ИЗВОЂЕЊЕ (ПЗИ)		Назив и ознака дела пројекта	Број пројекта
			9/2 - ПРОЈЕКАТ УРЕЂЕЊА ТЕРЕНА И ИРИГАЦИЈЕ За грађење / извођење радова	2021У027- ПЗИ-А07
Датум	Размера	Свеска	Назив цртежа	
04.2022.	/	9/2	ШЕМАТСКИ ПРИКАЗ САДЊЕ	
			Број цртежа	Лист
			2021У027-ПЗИ-А07-11	1/1
				Измена
				0